



T.C.
MUŞ ALPARSLAN ÜNİVERSİTESİ

30.01.2026

EĞİTİM FAKÜLTESİ
2025 YILI
BİRİM FAALİYET RAPORU

OCAK 2026

BİRİM YÖNETİCİSİNİN SUNUŞU

Eğitim Fakültesi, 2809 sayılı Kanununun Ek 30'uncu maddesine istinaden Bakanlar Kurulunun 06/08/1998 tarih ve 98/1462 sayılı kararı ile Fırat Üniversitesine bağlı olarak kurulmuş ve Üniversitenin kuruluş kanunu ile Üniversite bünyesine dâhil edilmiştir. Eğitim Fakültesi 2025-2026 Eğitim-Öğretim yılında; Matematik ve Fen Bilimleri Eğitimi Bölümü; Matematik Eğitimi, Fen Bilgisi Eğitimi, Temel Eğitim Bölümü; Sınıf Eğitimi, Okul Öncesi Eğitimi, Türkçe ve Sosyal Bilimler Eğitimi Bölümü; Türkçe Eğitimi, Sosyal Bilgiler Eğitimi, Eğitim Bilimleri Bölümü; Rehberlik ve Psikolojik Danışmanlık Eğitimi, Yabancı Diller Eğitimi Bölümü; İngiliz Dili Eğitimi olmak üzere toplam 5 bölüm 8 ana bilim dalında 1585 öğrenci, 70 öğretim üyesi, 7 araştırma görevlisi ve 10 idari personel ile eğitim-öğretim faaliyetlerini sürdürmektedir.

Ülkemizin gelişmiş ülkeler arasındaki yerini alabilmesi için ihtiyacı olan demokratik ve etik değerlere saygılı, çevre, ülke ve dünya sorunlarına duyarlı, bilimsel ve teknolojik açıdan yeni nesilleri eğitmenin verdiği sorumluluğun farkında, çağın gereklerine göre kendini yenileyebilen, değişime ve gelişime açık, bilimi yaşam biçimi olarak algılayan, kendine güvenen, uluslararası gelişmeleri izleyen, uygulayan akademisyen ve öğretmenler yetiştirilmesi hedeflenmektedir. Ayrıca fen ve sosyal alanlarda ülkemizin ihtiyacı olan profesyonel eğitimcilerin yetiştirilmesi, öğretim programının niteliğinin ulusal ve uluslararası gruplar, topluluklar ve araştırmacıların katkılarıyla daha ileriye taşınması amaçlanmaktadır.

Eğitim Fakültesi, 2809 sayılı Kanununun Ek 30'uncu maddesine istinaden, Bakanlar Kurulunun 06/08/1998 tarih ve 98/1462 sayılı Kararı ile Fırat Üniversitesine bağlı olarak kurulmuş ve Üniversitenin kuruluş kanunu ile üniversite bünyesine dâhil edilmiştir.

akültemiz, 2025-2026 Eğitim-Öğretim yılında; Matematik ve Fen Bilimleri Eğitimi Bölümü (Matematik Eğitimi, Fen Bilgisi Eğitimi), Temel Eğitim Bölümü (Sınıf Eğitimi, Okul Öncesi Eğitimi), Türkçe ve Sosyal Bilimler Eğitimi Bölümü (Türkçe Eğitimi, Sosyal Bilgiler Eğitimi), Eğitim Bilimleri Bölümü (Rehberlik ve Psikolojik Danışmanlık Eğitimi) ve Yabancı Diller Eğitimi Bölümü (İngiliz Dili Eğitimi) olmak üzere toplam 5 bölüm ve 8 anabilim dalında eğitim-öğretim faaliyetlerini sürdürmektedir. Bu kapsamda Fakültemizde 1.585 öğrenci, 70 öğretim üyesi, 7 araştırma görevlisi ve 10 idari personel görev yapmaktadır.

Fakültemizin temel hedefi; ülkemizin gelişmiş ülkeler arasındaki yerini alabilmesi için ihtiyaç duyduğu, demokratik ve etik değerlere saygılı, çevreye, ülkeye ve dünya sorunlarına duyarlı, bilimsel ve teknolojik gelişmeleri yakından takip eden, çağın gereklerine uygun biçimde kendini yenileyebilen, değişime ve gelişime açık, bilimi bir yaşam biçimi olarak benimseyen, özgüveni yüksek, uluslararası gelişmeleri izleyen ve uygulayan akademisyenler ve öğretmenler yetiştirmektir. Bununla birlikte, fen ve sosyal bilimler alanlarında ülkemizin gereksinim duyduğu nitelikli eğitimcilerin yetiştirilmesi ve öğretim programlarının niteliğinin ulusal ve uluslararası paydaşların katkılarıyla sürekli olarak geliştirilmesi amaçlanmaktadır.

Yakın çevrede Bitlis, Bingöl, Batman, Mardin, Iğdır ve Ardahan illerinde Eğitim Fakültesi bulunmaması, bazı üniversitelerde ise belirli anabilim dallarına öğrenci kabul edilememesi (örneğin Ağrı İbrahim Çeçen Üniversitesi İngiliz Dili Eğitimi Programı) Fakültemizi öğretmen yetiştirme alanında bölgenin temel ihtiyacını karşılayan önemli bir yükseköğretim kurumu konumuna taşımaktadır. Ülkemizde devlet üniversiteleri bünyesinde faaliyet gösteren 75 Eğitim Fakültesinden biri olan Fakültemiz, özellikle bölgedeki okullara

öğretmen adayları ve mezunlar kazandırarak eğitimin niteliğinin artırılmasında kritik bir rol üstlenmektedir.

Kalite güvencesi süreçlerini tabana yaymayı ilke edinen ve sürekli iyileştirme anlayışıyla faaliyetlerini sürdüren Fakültemizde akreditasyon çalışmaları devam etmektedir. Eğitim Programları Değerlendirme ve Akreditasyon Derneği (EPDAD) tarafından daha önce akredite edilen Okul Öncesi Eğitimi, Sınıf Eğitimi ve Sosyal Bilgiler Eğitimi programlarının yanı sıra, 2025-2026 akademik yılı için Matematik Eğitimi, Rehberlik ve Psikolojik Danışmanlık ve Türkçe Eğitimi programlarında akreditasyon ön değerlendirme ve saha değerlendirme süreçleri tamamlanarak raporlama aşamasına geçilmiştir.

Genç ve dinamik öğretim kadrosuyla dikkat çeken Fakültemiz, öğrencilere erişilebilir ve etkin bir danışmanlık hizmeti sunmaktadır. Öğretmen adaylarına teorik bilginin yanında uygulamaya dayalı deneyimler kazandırmayı hedefleyen Fakültemiz, güçlü bir fiziki altyapıya sahiptir. Bu kapsamda 3D Yazıcı Laboratuvarı, STEM Laboratuvarı, Fen Bilgisi Laboratuvarı, Bilgisayar Laboratuvarları, Ahşap Atölyesi, Materyal Geliştirme Dersliği, Drama Salonu, Okul Öncesi Eğitimi Uygulama Sınıfı ile Kukla ve Karagöz Atölyesi aktif olarak kullanılmaktadır. Bu mekânlarda yürütülen çalışmalar, öğretmen adaylarının mesleki yeterliklerini geliştirmelerine önemli katkılar sağlamaktadır.

Fakültemiz, bünyesinde öğrenim gören yabancı uyruklu öğrenciler ve Erasmus+ programı kapsamında en fazla hareketlilik sağlayan birimler arasında yer alması nedeniyle uluslararasılaşma faaliyetlerine büyük önem vermektedir. Bu doğrultuda Fakültemiz, küreselleşen dünyada tanınırlığını artırmaya ve uluslararası iş birliklerini geliştirmeye yönelik çalışmalarını sürdürmektedir.

Sanatsal faaliyetler kapsamında Fakültemizde her dönem düzenli olarak etkinlikler gerçekleştirilmekte; alanında uzman öğretim elemanları tarafından sistematik tiyatro eğitimleri verilmekte ve sahnelenen tiyatro oyunları öğrenciler, üniversite mensupları ile şehir halkının beğenisine sunulmaktadır.

Ayrıca Fakültemiz, bölgesel ve Muş ili düzeyinde sosyo-kültürel kalkınmaya katkı sağlamak amacıyla oluşturulan Topluma Hizmet Koordinatörlüğü aracılığıyla toplumla doğrudan etkileşim kurmayı hedeflemektedir. Bu kapsamda yürütülen faaliyetler, PUKÖ (Planla-Uygula-Kontrol Et-Önlem Al) Döngüsü çerçevesinde sistematik bir şekilde gerçekleştirilmektedir.

Fakültemiz Spor Koordinatörlüğü ile MAUN Genç Ofis iş birliğinde düzenlenen konserler ile futsal, masa tenisi ve satranç turnuvaları, öğrencilerin sportif gelişimlerine katkı sunmakta ve üniversiteye aidiyet duygularını güçlendirmektedir.

Son dönemde Fakültemizde bilimsel araştırma faaliyetlerinde de önemli bir ivme yakalanmıştır. Öğretim üyelerimiz tarafından yürütülen iki adet TÜBİTAK 1001 projesinin kabul edilmesinin yanı sıra, çeşitli TÜBİTAK 3501, 2209 ve 4004 projeleri başarıyla sürdürülmektedir.

Prof. Dr. Esin KAYA

Dekan

İÇİNDEKİLER

BİRİM YÖNETİCİSİNİN SUNUŞU	V
İÇİNDEKİLER	VI
I. GENEL BİLGİLER	6
A.	6
1. Misyon	6
2. Vizyon	6
3. Temel Değerler	6
B.	7
C.	9
1. Fiziksel Yapı	9
1.1. Eğitim Alanları	9
1.2. Sosyal Alanlar	9
1.2.1. Kantin ve Kafeteryalar	9
1.2.2. Yemekhaneler	9
1.2.3. Spor Tesisleri	9
1.2.4. Toplantı – Konferans Salonları	10
1.3. Hizmet Alanları	10
1.3.1. Personel Hizmet Alanları	10
1.3.2. Diğer Hizmet Alanları	10
2. Organizasyon Şeması	11
3. Teknoloji ve Bilişim Altyapısı	11
3.1. Kullanılan Bilişim Sistemleri	11
3.2. Yazılımlar ve Bilgisayarlar	11
3.3. Diğer Bilgi ve Teknolojik Kaynaklar	12
3.4. Kütüphane Kaynakları	12
4. İnsan Kaynakları	12
4.1. Yıllara Göre Akademik Personel Sayıları	12
4.2. Öğretim Elemanına Düşen Öğrenci Sayısı	12
4.3. Yabancı Uyruklu Akademik Personel Sayısı	12
4.4. Diğer Üniversitelerde Görevlendirilen Akademik Personel Sayısı	13
4.5. Başka Üniversitelerden Görevlendirilen Akademik Personel Sayısı	13
4.6. Akademik Personelin Yaş	13
4.7. Yıllara göre İdari, Sözleşmeli ve Sürekli İşçi Personel Sayıları	13
4.8. İdari Personelin Eğitim Durumu	13
4.9. İdari Personelin Hizmet Süreleri	14
4.10. İdari Personelin Yaş	14
4.11. Personel Eğitim Faaliyetleri	14
5. Sunulan Hizmetler	15
5.1. Eğitim-Öğretim Hizmetleri	15
5.1.1. Öğrenci Kontenjanları	15
5.1.2. Öğrenci Sayıları	15
5.1.3. Yüksek Lisans ve Doktora Programları	16
5.1.4. Yabancı Uyruklu Öğrenci Sayıları	16
5.1.5. Yabancı Dil Hazırlık Sınıfı Öğrenci Sayıları	16
5.1.6. Mezun Olan Öğrenci Sayıları	16
5.1.7. Bitirilen Tez Sayıları	17
5.1.8. Yan Dal ve Çift Ana Dal Program Bilgileri	17

5.2.	Araştırma-Geliştirme Hizmetleri ve Sosyal Faaliyetler	17
5.2.1.	Düzenlenen Bilimsel Toplantılar-Etkinlikler-Sosyal Faaliyetler	18
5.2.2.	Bilimsel Toplantılar-Etkinlikler-Faaliyetlere Katılan Personel Sayıları	18
5.2.3.	Bilimsel Yayın Sayıları	19
5.2.4.	Başka Üniversitelerin Fakülteleri ile Yapılan İkili Anlaşmalar	19
5.2.5.	Proje Bilgileri	20
5.3.	Toplumsal Katkı Hizmetleri	21
5.4.	İdari Hizmetler	21
5.5.	Diğer Hizmetler	21
6.	Yönetim ve İç Kontrol Sistemi	21
D.		21
II. AMAÇLAR VE HEDEFLER		22
A.		26
B.		26
C.		27
III. FAALİYETLERE İLİŞKİN BİLGİ VE DEĞERLENDİRMELER		28
A.		28
1.	Bütçe Uygulama Sonuçları	28
1.1.	Bütçe Giderleri	28
1.1.1.	Birim Giderleri	28
1.2.	Bütçe Gelirleri	28
1.2.1.	Birim Gelirleri	28
2.	Temel Mali Tablolara İlişkin Açıklamalar	28
3.	Mali Denetim Sonuçları	28
4.	Diğer Hususlar	28
B.		29
1.	Program, Alt Program, Faaliyet Bilgileri	29
2.	Performans Sonuçlarının Değerlendirilmesi	29
2.1.	Alt program hedef ve göstergeleriyle ilgili gerçekleştirme sonuçları ve değerlendirmeler	29
2.2.	Performans Denetim Sonuçları	29
3.	Stratejik Plan Değerlendirme Tabloları	29
4.	Performans Bilgi sisteminin Değerlendirilmesi	29
5.	Diğer Hususlar	29
IV. KURUMSAL KABİLİYET VE KAPASİTENİN DEĞERLENDİRİLMESİ		30
A.		30
B.		32
C.		32
V. ÖNERİ VE TEDBİRLER		34
EKLER		34
VI. HARCAMA YETKİLİSİNİN İÇ KONTROL GÜVENCE BEYANI		35

I. GENEL BİLGİLER

Üniversitemizin tüm süreçlerde kalite odaklı, girişimci, yenilikçi, iç ve dış paydaşların ihtiyaç ve beklentilerini tam olarak karşılamaya çalışan güvenilir bir yükseköğretim kurumu olma hedefleri doğrultusunda Fakültemiz, Destekleyici bir eğitim ortamında öğretim elemanı, öğrenci, öğretmen ve eğitim uzmanlarının gereksinim duyduğu hizmet ve olanakları sunmayı, Entelektüel birikime sahip ve etik açıdan donanımlı, insan onurunu ve değerini her şeyin üstünde tutan, mesleki becerilere sahip ve topluma katkıda bulunan başarılı öğretmenler yetiştirmeyi, Yurt içi ve yurt dışındaki diğer üniversitelerle işbirliği yaparak, özellikle Erasmus+ programı kapsamında Avrupa Birliği ülkeleriyle ortak projeler geliştirmeyi, değişim programlarıyla öğrenci ve öğretim elemanı hareketliliğini sağlamayı, Öğretim elemanlarının saygın dergilerdeki nitelikli yayınlarıyla alan yazına katkıda bulunmayı ilke edinmiştir.

Eğitim Fakültemiz Fırat Üniversitesine bağlı olarak 2809 Sayılı Kanunun ek 30'uncu maddesine istinaden Bakanlar Kurulunun 06/08/1995 tarih ve 98/1462 sayılı kararı ile açılmış ve ilk öğrenci kabulüne 2005-2006 eğitim- öğretim yılında başlamıştır. 29 Mayıs 2007 tarihinde Muş Alparslan Üniversitesinin kurulması ile Fakültemiz bünyesinde bulunan Fen Bilgisi Öğretmenliği ile Okul Öncesi Öğretmenliği Anabilim Dalları üniversitemize bağlanmıştır.

2025-2026 eğitim-öğretim yılı itibariyle Fakültemiz bünyesinde; 77 akademik, 10 idari personel ve 4 sürekli işçi ile 1585 lisans öğrencisine eğitim-öğretim hizmeti verilmektedir. Fakültemizde 76 personel ofisi, 3 toplantı salonu, 29 derslik, 8 atölye (Kukla Karagöz Yapım-Oynatım Atölyesi, 3B Yazıcı ve Robotik Atölyesi, Ahşap Oyuncak Atölyesi, STEM Atölyesi, Fen ve Teknoloji Uygulama Atölyesi, Materyal Geliştirme ve Uygulama Atölyesi, Drama ve Müzik Atölyesi. Okul Öncesi Atölyesi), 2 laboratuvar (2 Adet Bilgisayar Laboratuvarı 40 kişilik) ve müstakil etkinlik alanlarında hizmet verilmektedir.

A. Misyon ve Vizyon

1. Misyon

Fakültemiz belirlenen vizyonu doğrultusunda; Türkçeyi doğru ve etkili kullanabilen, toplumsal sorumluluk bilinci gelişmiş, etik değerlere bağlı, sorgulayan, araştıran ve sorun çözebilen, alanıyla ilgili bilgi üretebilen ve her durumda topluma yararlı olabilecek öğretmenler yetiştirmeyi görev edinmiştir.

2. Vizyon

Fakültemiz lisans ve lisansüstü düzeyde hem ulusal hem de uluslararası alanda görev yapabilecek; problem çözme becerileri gelişmiş, eleştirel ve özgün düşünebilen, insani ve mesleki değerlere sahip, bilişim teknolojilerini yaşamın her alanında etkili bir şekilde kullanabilen öğretmenler yetiştirmeyi vizyon edinmiştir.

3. Temel Değerler

1. Kurumsal aidiyet
2. Liyakat
3. Akademik özgürlük
4. Adalet

5. Şeffaflık ve Hesap verebilirlik
6. Veriye ve bilgiye dayalı karar alma
7. Toplumsal sorumluluk
8. Takım bilinci
9. Yenilikçilik
10. Etik deęerlere baęlı olma
11. Çevreye karşı duyarlı olma ve çevre bilinci

B. YETKİ, GÖREV VE SORUMLULUKLAR

Dekan

Fakültenin ve birimlerinin temsilcisi olan dekan, rektörün önereceęi, üniversite içinden veya dışından üç profesör arasından Yükseköğretim Kurulunca üç yıl süre ile seçilir ve normal usul ile atanır. Süresi biten dekan yeniden atanabilir.

Dekan kendisine çalışmalarında yardımcı olmak üzere fakültenin aylıklı öğretim üyeleri arasından en çok iki kişiyi dekan yardımcısı olarak seçer.

Dekan Görevleri

- 1- Fakülte kurullarına başkanlık etmek, fakülte kurullarının kararlarını uygulamak ve fakülte birimleri arasında düzenli çalışmayı sağlamaktır.
- 2- Her öğretim yılı sonunda ve istendiğinde fakültenin genel durumu ve işleyişi hakkında Rektöre rapor vermektir.
- 3- Fakültenin ödenek ve kadro ihtiyaçlarını gerekçesi ile birlikte Rektörlüğe bildirmek, fakülte bütçesi ile ilgili öneriyi fakülte yönetim kurulunun da görüşünü aldıktan sonra Rektörlüğe sunmaktır.
- 4- Fakültenin birimleri ve personeli üzerinde genel gözetim ve denetim görevini yapmaktır.
- 5- İlgili mevzuat uyarınca kendisine verilen dięer görevleri yapmaktır.
- 6- Fakültede kadro ihtiyaçlarının belirlenerek Rektör'e bildirilmesinden sorumludur.
- 7- Kaynakların rasyonel bir şekilde kullanılmasının sağlanmasından sorumludur.
- 8- Toplam Kalite Yönetimi kapsamındaki çalışmaların izlenmesinden sorumludur.
- 9- Fakülte öğretim programının geliştirilmesi, iyileştirilmesi ve dięer programlarla koordinasyonun sağlanmasından sorumludur.
- 10- Öğrencilerin başarı durumlarının periyodik olarak değerlendirilmesinden sorumludur.

11- Konferans, sempozyum, panel, vb. faaliyetler düzenleyerek fakültenin tanıtımının yapılması, öğrencilerin sektörle iletişimin kurulmasından sorumludur.

12- Rektörlük tarafından verilen idari görevlerin yürütülmesinden sorumludur.

13- Kurullarda alınan kararları uygulamak ve fakülte birimleri arasında düzenli çalışmayı sağlamaktan sorumludur.

14- Dekan, görevlerinin doğru olarak yapılmasından Rektörlük Makamına karşı sorumludur.

15- Harcama yetkilisidir.

Fakülte Kurulu

A- Kuruluş ve işleyişi: Fakülte kurulu, dekanın başkanlığında fakülteye bağlı bölümlerin başkanları ile varsa fakülteye bağlı enstitü ve yüksekokul müdürlerinden ve üç yıl için fakülte'deki profesörlerin kendi aralarından seçecekleri üç, doçentlerin kendi aralarından seçecekleri iki, Dr. Öğr. Üyelerinin kendi aralarından seçecekleri bir öğretim üyesinden oluşur.

Fakülte kurulu normal olarak her yarıyıl başında ve sonunda toplanır.

Dekan gerekli gördüğü hallerde fakülte kurulunu toplantıya çağırır.

B- Görevleri: Fakülte kurulu akademik bir organ olup aşağıdaki görevleri yapar:

(1) Fakültenin, eğitim- öğretim, bilimsel araştırma ve yayım faaliyetleri ve bu faaliyetlerle ilgili esasları, plan, program ve eğitim- öğretim takvimini kararlaştırmak,

(2) Fakülte yönetim kuruluna üye seçmek,

(3) Bu kanunla verilen diğer görevleri yapmaktır.

Fakülte Yönetim Kurulu

A- Kuruluş ve işleyişi: Fakülte yönetim kurulu, dekanın başkanlığında fakülte kurulunun üç yıl için seçeceği üç profesör, iki doçent ve bir Dr. Öğr. Üyesinden oluşur.

Fakülte yönetim kurulu dekanın çağırısı üzerine toplanır.

Yönetim kurulu gerekli gördüğü hallerde geçici çalışma grupları, eğitim-öğretim koordinatörlükleri kurabilir ve bunların görevlerini düzenler.

B- Görevleri: Fakülte yönetim kurulu, idari faaliyetlerde dekana yardımcı bir organ olup aşağıdaki görevleri yapar:

(1) Fakülte kurulunun kararları ile tespit ettiği esasların uygulanmasında dekana yardım etmek,

(2) Fakültenin eğitim-öğretim, plan ve programları ile takvimin uygulanmasını sağlamak,

(3) Fakültenin yatırım, program ve bütçe tasarısını hazırlamak,

(4) Dekanın fakülte yönetimi ile ilgili getireceği bütün işlerde karar almak,

(5) Öğrencilerin kabulü, ders intibakları ve çıkarılmaları ile eğitim-öğretim ve sınavlara ait işlemleri hakkında karar vermek,

(6) Bu kanunla verilen diğer görevleri yapmaktır.

C. BİRİME İLİŞKİN BİLGİLER

1. Fiziksel Yapı¹

1.1. Eğitim Alanları

Eğitim Alanı	Kapasitesi (Kişi)					
	0-50	51-75	76-100	101-150	151-250	251-Üzeri
Amfi	-	-	6	7	-	-
Sınıf	14	-	-	-	-	-
Bilgisayar Lab.	2	-	-	-	-	-
Diğer Lab.	1	-	-	-	-	-
Atölye	7	-	-	-	-	-
Diğer	-	-	-	-	-	-
Toplam	24	-	6	7	-	-

1.2. Sosyal Alanlar

1.2.1. Kantin ve Kafeteryalar

Kantin sayısı: 1 Adet

Kantin alanı: 200 m²

Kafeterya Sayısı: Yok

Kafeterya Alanı: Yok

1.2.2. Yemekhaneler

Öğrenci yemekhane Sayısı: Yok

Öğrenci yemekhane Alanı: Yok

Öğrenci yemekhane Kapasitesi: Yok

Personel yemekhane Sayısı: Yok

Personel yemekhane Alanı: Yok

Personel yemekhane Kapasitesi: Yok

1.2.3. Spor Tesisleri

Kapalı Spor Tesisleri Sayısı: Yok

Kapalı Spor Tesisleri Alanı: Yok

Açık Spor Tesisleri Sayısı: Yok

Açık Spor Tesisleri Alanı: Yok

¹ Tüm fiziksel yapı bilgileri için 31.12.2025 tarihindeki rakamlar esas alınır.

1.2.4. Toplantı – Konferans Salonları

	Kapasite (Kişi)					
	0–50	51–75	76–100	101–150	151–250	251–Üzeri
Toplantı Salonu Sayısı	3	-	-	-	-	-
Konferans Salonu Sayısı	-	-	-	-	-	-
Toplam	3	-	-	-	-	-

1.3. Hizmet Alanları

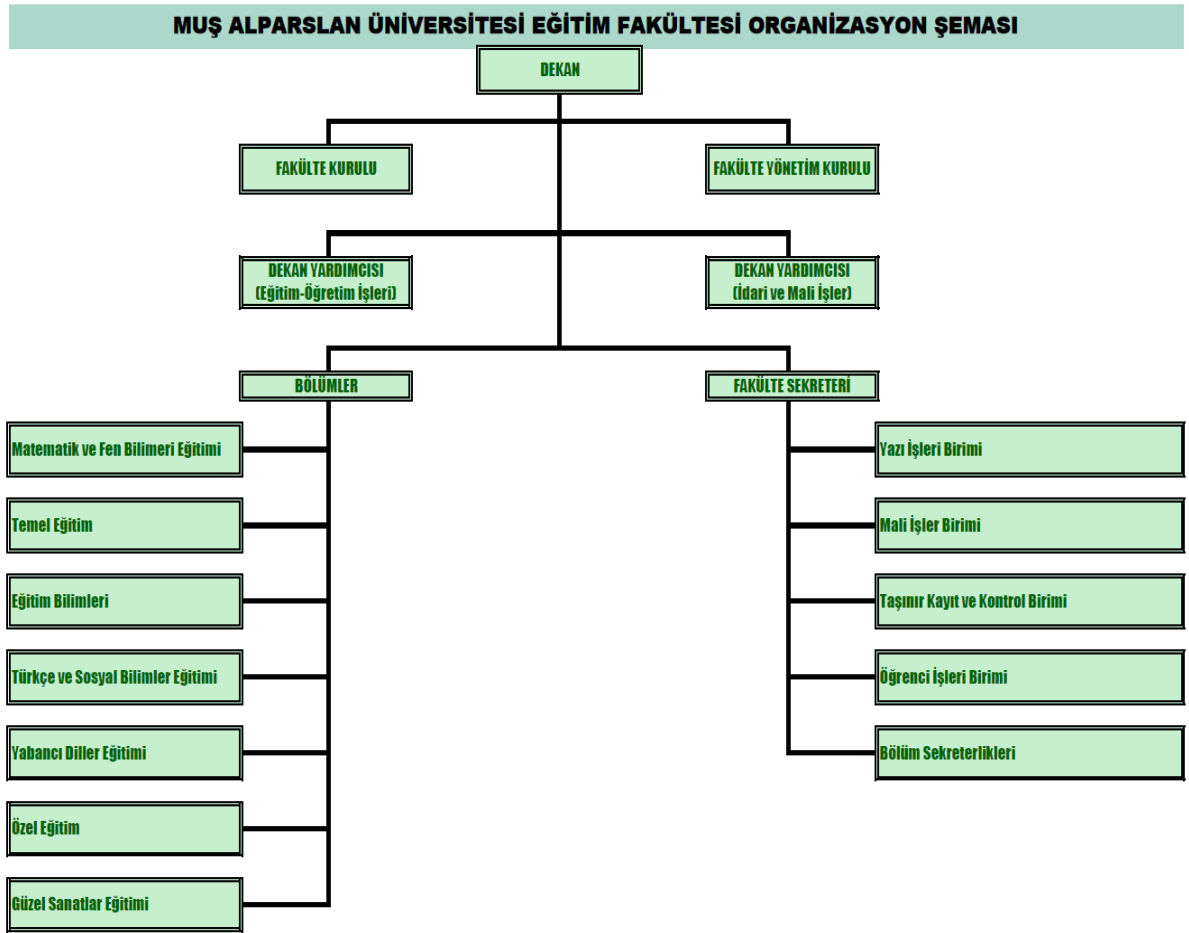
1.3.1. Personel Hizmet Alanları

Fiziki Alan Adı	Sayı	Toplam Alan (m ²)	Kullanan Kişi Sayısı
Akademik Personel Ofisi	76	1472	86
İdari Personel Ofisi	8	142	11
Servis	-	-	-
.....			
Toplam	84	1614	97

1.3.2. Diğer Hizmet Alanları

	Sayı	Toplam Alan (m ²)
Ambar/Depo	1	50
Arşiv	1	50
Atölye	6	300
Sanat Evi	1	50
Kütüphane Hizmet Alanları	-	-
Toplam	8	400

2. Organizasyon Şeması



3. Teknoloji ve Bilişim Altyapısı

3.1. Kullanılan Bilişim Sistemleri

Birimler	Bilişim Sisteminin Adı	Kullanıcı Sayı
Mali İşler	Harcama Yönetim Sistemi (HYS)	3
	Kamu Harcama ve Muhasebe Bilişim Sistemi (KBS)	3
Yönetim İşleri	Elektronik Belge Yönetim Sistemi (EBYS)	83
Eğitim İşleri	Ek Ders Otomasyon Sistemi	1
	Öğrenci Bilgi Sistemi (OBS)	79

3.2. Yazılımlar ve Bilgisayarlar

Cinsi	Kullanımda Olan			Depoda Bulunan	Toplam
	İdari Amaçlı (Adet)	Eğitim Amaçlı (Adet)	Araştırma Amaçlı (Adet)		
Yazılım (Hazır program, lisans gibi)	-	-	-	-	-
Masaüstü Bilgisayar	6	65	-	-	71
Taşınabilir (Dizüstü) Bilgisayar	1	4	-	-	5

3.3. Diğer Bilgi ve Teknolojik Kaynaklar

Cinsi	İdari Amaçlı (Adet)	Eğitim Amaçlı (Adet)	Araştırma Amaçlı (Adet)	Toplam	Cinsi	İdari Amaçlı (Adet)	Eğitim Amaçlı (Adet)	Araştırma Amaçlı (Adet)	Toplam
Akıllı Tahta	-	30	-	30	Faks	-	-	-	-
Projeksiyon	3	8	-	11	Fotoğraf mak.	1	-	-	1
Slayt Makinesi	-	-	-	-	Kamera	1	-	-	1

3.4. Kütüphane Kaynakları

Bilgi Kaynakları	Adet
Basılı Kitap	-
Abone Olunan Dergi	-
Takip Edilen Veri Tabanı	-
E-Dergi	-
Toplam	-

4. İnsan Kaynakları

4.1. Yıllara Göre Akademik Personel Sayıları

Kadro Unvanı	2023	2024	2025
Profesör	3	4	5
Doçent	25	28	27
Doktor Öğretim Üyesi	38	33	38
Öğretim Üyeleri Toplamı	66	65	70
Öğretim Görevlisi	-	-	-
Araştırma Görevlisi	10	10	7
Öğretim Üyesi Dışındaki Akademik Personel Toplamı	10	10	7
Genel Toplam	76	75	77

4.2. Öğretim Elemanına Düşen Öğrenci Sayısı

	2023	2024	2025
Bir Öğretim Üyesine Düşen Öğrenci Sayısı	25,27	25,93	22,64
Öğretim Elemanına Düşen Öğrenci Sayısı	166,8	168,6	226,42

4.3. Yabancı Uyruklu Akademik Personel Sayısı

Unvan	Geldiği Ülke	Çalıştığı Bölüm
Profesör	-	-
Doçent	-	-
Doktor Öğretim Üyesi	-	-
Öğretim Görevlisi	-	-
Toplam	-	-

4.4. Diğer Üniversitelerde Görevlendirilen Akademik Personel Sayısı

Adı ve Soyadı	Unvan	Bölümü	Görevlendirildiği Üniversite/Fakülte/Kurum	Tarihi	Kanun No
Ayça KARTAL	Doç. Dr.	Temel Eğitim Bölümü	Amerika/University of Minnesota	11/08/2025-11/08/2026	2547/39
Halim GÜNER	Doç. Dr.	Eğitim Bilimleri Bölümü	Birleşik Krallık –Coventry Üniversitesi	01/08/2025-31/07/2026	2547/39
Hacer DOLANBAY	Doç. Dr.	Türkçe ve Sosyal Bilimler Eğitimi Bölümü	Amerika Birleşik Devletleri Kaliforniya İrnive Üniversitesi	01/08/2025-31/12/2025	2547/39
Bülent Uğur KOCA	Dr. Öğr. Üyesi	Eğitim Bilimleri Bölümü	Ankara Hacı Bayram Veli Üniversitesi	28/04/2023-08/05/2026	2547/38
Semra POLAT	Dr. Öğr. Üyesi	Matematik ve Fen Bilimleri Eğitimi Bölümü	Samsun Üniversitesi Mühendislik ve Doğa Bilimleri Fakültesi	25/09/2025-25/09/2026	2547-40/b
TOPLAM					

4.5. Başka Üniversitelerden Görevlendirilen Akademik Personel Sayısı

Adı ve Soyadı	Çalıştığı Fakülte Bölüm	Geldiği Üniversite	2547 sayılı Kanun No
Ender Can DÖNMEZ	Eğitim Fakültesi	Malatya Turgut Özal Üniversitesi	40/b
Burak ÇAYLAK	Eğitim Fakültesi	Hakkâri Üniversitesi	40/b
TOPLAM			

4.6. Akademik Personelin Yaş İtibariyle Dağılımı

Kişi Sayısı	18-25	26-30	31-35	36-40	41-50	51- Üzeri
	1	5	7	31	26	6
Oran (%)	1,30	6,50	9,09	40,26	35,06	7,79

4.7. Yıllara göre İdari, Sözleşmeli ve Sürekli İşçi Personel Sayıları

İstihdam/Çalışma Şekli	2023	2024	2025
İdari Personel (657 4/A)	7	8	10
Sözleşmeli Personel (657 4/B)	-	-	-
Sürekli İşçiler (657 /4/D)	-	-	-
Toplamı	7	8	10

4.8. İdari Personelin Eğitim Durumu

Kişi Sayısı	İlköğretim	Lise	Ön lisans	Lisans	Yüksek L..ve Doktora
	0	0	3	7	0
Oran (%)	0	0	30	70	0

4.9. İdari Personelin Hizmet Süreleri

	1 – 3 Yıl	4 – 6 Yıl	7 – 10 Yıl	11 – 15 Yıl	16 – 20 Yıl	21 - Üzeri
Kişi Sayısı	0	0	4	4	1	1
Oran (%)	0	0	40	40	10	10

4.10. İdari Personelin Yaş İtibariyle Dağılımı

	18-25	26-30	31-35	36-40	41-50	51- Üzeri
Kişi Sayısı	0	0	2	3	3	2
Oran (%)	0	0	20	30	30	20

4.11. Personel Eğitim Faaliyetleri

Programın Türü ve Adı (Hizmet İçi Eğitim /Kurs/ Diğer)	Programın Tarihi	Katılan Kişi Sayısı
-	-	-

5. Sunulan Hizmetler

5.1. Eğitim-Öğretim Hizmetleri

5.1.1. Öğrenci Kontenjanları²

Bölüm/Program Adı	I. Öğretim				II. Öğretim			
	Kontenjan	1. Yerleştirme	Ek Yerleştirme	Doluluk Oranı	Kontenjan	1. Yerleştirme	Ek Yerleştirme	Doluluk Oranı
Rehberlik ve Psikolojik Danışmanlık	40	39	2	%100				%100
Fen Bilgisi Öğretmenliği	10	1	0	%10				%10
İlköğretim Matematik Öğretmenliği	15	11	4	%100				%100
Okul Öncesi Öğretmenliği	42	41	1	%100				%100
Sınıf Öğretmenliği	35	33	2	%100				%100
Sosyal Bilgiler Öğretmenliği	40	38	3	%100				%100
Türkçe Öğretmenliği	40	39	2	%100				%100
İngilizce Öğretmenliği	40	40	0	%100				%100
Toplam	262	242	14					

5.1.2. Öğrenci Sayıları³

Bölüm/Program Adı	I. Öğretim			II. Öğretim			Toplam		Genel Toplam
	E	K	Toplam	E	K	Toplam	E	K	
Rehberlik ve Psikolojik Danışmanlık	89	151	240				89	151	240
Fen Bilgisi Öğretmenliği	15	14	29				15	14	29
İlköğretim Matematik Öğretmenliği	58	65	123				58	65	123
Okul Öncesi Öğretmenliği	78	198	276				78	198	276
Sınıf Öğretmenliği	85	145	230				85	145	230
Sosyal Bilgiler Öğretmenliği	73	138	211				73	138	211
Türkçe Öğretmenliği	68	170	238				68	170	238
İngilizce Öğretmenliği	55	182	237				55	182	237
Toplam									1585

² 2025-2026 eğitim-öğretim yılı rakamları esas alınır.

³ 2025-2026 eğitim-öğretim yılı rakamları esas alınır.

5.1.3. Yüksek Lisans ve Doktora Programları

Anabilim Dalı	Yüksek Lisans			Doktora	Toplam
	Tezli	Tezsiz	Toplam		
Rehberlik ve Psikolojik Danışmanlık	30	0	30		
Fen Bilgisi Öğretmenliği	39	0	39		
İlköğretim Matematik Öğretmenliği	34	0	34		
Okul Öncesi Öğretmenliği	38	0	38		
Eğitim Yönetimi	24	0	24		
Sosyal Bilgiler Öğretmenliği	51	0	51		
Türkçe Öğretmenliği	68	0	68		
STEM Anabilim Dalı	3	0	3		

5.1.4. Yabancı Uyruklu Öğrenci Sayıları⁴

Bölüm/Program Adı	Erkek	Kadın	Toplam
Rehberlik ve Psikolojik Danışmanlık	9	0	9
Fen Bilgisi Öğretmenliği	1	0	1
İlköğretim Matematik Öğretmenliği	0	1	1
Okul Öncesi Öğretmenliği	2	0	2
Sosyal Bilgiler Öğretmenliği	2	0	2
İngilizce Öğretmenliği	1	1	2
Toplam	15	2	17

5.1.5. Yabancı Dil Hazırlık Sınıfı Öğrenci Sayıları⁵

Bölüm/Program Adı	I. Öğretim			II. Öğretim			I. ve II. Öğretim Toplamı	Yabancı Dil Eğitimi Verilen Öğrenci Yüzdesi ⁶
	E	K	Toplam	E	K	Toplam		
İngilizce Hazırlık	7	27	34				34	0,94
Toplam	7	27	34				34	0,94

5.1.6. Mezun Olan Öğrenci Sayıları⁷

Bölüm Adı	Mezun Olan Öğrenci Sayısı
Rehberlik ve Psikolojik Danışmanlık	29
Fen Bilgisi Öğretmenliği	20
İlköğretim Matematik Öğretmenliği	37
Okul Öncesi Öğretmenliği	50
Sınıf Öğretmenliği	54
Sosyal Bilgiler Öğretmenliği	26
Türkçe Öğretmenliği	29
İngilizce Öğretmenliği	38
Toplam	283

⁴ 2025 takvim yılı rakamları esas alınır.

⁵ 2025-2026 eğitim-öğretim yılı rakamları esas alınır.

⁶ 2025-2026 eğitim-öğretim yılında yabancı dil eğitimi gören öğrenci sayısının 2024-2025 eğitim-öğretim yılı yeni kayıt öğrenci sayısına oranı*100

⁷ 2025 takvim yılı rakamları esas alınır. Fakülte, Yüksekokul ve Meslek Yüksekokulları tarafından doldurulur.

5.1.7. Bitirilen Tez Sayıları⁸

Anabilim Dalı Adı	Yüksek Lisans	Doktora
Toplam		

5.1.8. Yan Dal ve Çift Ana Dal Program Bilgileri

Bölüm Adı	Yan Dal		Çift Ana Dal	
	E / H	Öğrenci Sayısı	E / H	Öğrenci Sayısı
Rehberlik ve Psikolojik Danışmanlık			E	0
Fen Bilgisi Öğretmenliği			E	0
İlköğretim Matematik Öğretmenliği			E	6
Okul Öncesi Öğretmenliği			E	1
Sınıf Öğretmenliği			E	12
Sosyal Bilgiler Öğretmenliği			E	0
Türkçe Öğretmenliği			E	9
Toplam				28

E / H = Yandal, Çift Anadal olan bölümler E, olmayanlar H olarak gösterilir.

5.2.Araştırma-Geliştirme Hizmetleri ve Sosyal Faaliyetler

Fakültemiz tarafından eğitim-öğretim faaliyetlerinin yürütülmekte olduğu programlar, araştırma faaliyetlerini üniversitemizin stratejik planları çerçevesinde belirlenen akademik öncelikleri ile yerel, bölgesel ve ulusal kalkınma hedefleriyle uyumlu, değer üretebilen ve toplumsal faydaya dönüştürecek şekilde yürütmeye çalışmaktadırlar. Programlar yurt içinde ve yurt dışında etkili bir şekilde eğitim-öğretimin verimliliğini artıracak ve literatüre alan bazlı önemli katkılar sunacak nitelikli araştırmalar gerçekleştirmeyi hedeflemektedir. Birimde bu faaliyetler için uygun fiziki ve teknik altyapı oluşturmaya yönelik çalışmalar yapılmaya çalışılmaktadır. Programların araştırma süreçlerinin yönetimi, Muş Alparslan Üniversitesi Genel Kalite Politikası çerçevesinde şekillenmektedir. Muş Alparslan Üniversitesi'nin akademik faaliyetleri destekleme amaçlı bütçesi vardır ve bu bütçe ilgili yönetmelikler doğrultusunda kullanılarak öğretim elemanlarının bilimsel çalışmalarına destek verilmektedir. Araştırma süreçlerinin yönetimi ve araştırma kaynaklarının oluşturulmasında Muş Alparslan Üniversitesi'nin ilgili araştırma ve geliştirme birimlerine (Teknoloji Transfer Ofisi [TTO], Bilimsel Araştırma ve Proje Birimi [BAP] ve Merkezi Araştırma Laboratuvarları Uygulama ve Araştırma Merkezi) bağlılığı vardır. Bu kapsamda öğretim elemanlarının yer aldığı sosyal medya araçları ile gerekli duyuru ve ilanlar zamanında paylaşılmakta ve katılım oranının artırılması için gerekli çalışmalar yürütülmektedir. Belli aralıklarla öğretim elemanlarına anketler uygulanarak ihtiyaç duyulan hizmet içi eğitimler ve uygulamalardan faydalanılması sağlanmaya çalışılmaktadır.

⁸ 2025 takvim yılı rakamları esas alınır. Enstitüler tarafından doldurulur.

5.2.1. Düzenlenen Bilimsel Toplantılar-Etkinlikler-Sosyal Faaliyetler⁹

Bölüm Adı	Sempozyum		Kongre		Konferans		Panel		Seminer		Açık Oturum		Söyleşi		Tiyatro		Konser		Sergi		Turnuva		Teknik Gezi		Eğitim Semineri		Genel Toplam	
	A	B	A	B	A	B	A	B	A	B	A	B	A	B	A	B	A	B	A	B	A	B	A	B	A	B	A	B
Temel Eğitim			1						1				1												1		3	1
Yabancı Diller Eğitimi														1		1		1						2	1	2	4	
Toplam			1						1				1	1			1	1						2	2	5	5	

A = Ulusal, B = Uluslararası

5.2.2. Bilimsel Toplantılar-Etkinlikler-Faaliyetlere Katılan Personel Sayıları¹⁰

Bölüm Adı	Sempozyum		Kongre		Konferans		Panel		Seminer		Açık Oturum		Söyleşi		Tiyatro		Konser		Sergi		Turnuva		Teknik Gezi		Eğitim Semineri		Genel Toplam	
	A	B	A	B	A	B	A	B	A	B	A	B	A	B	A	B	A	B	A	B	A	B	A	B	A	B	A	B
Eğitim Bilimleri				2																					1	0	10	2
Temel Eğitim				3								1													2	3	3	
Türkçe ve Sosyal Bilgiler Eğitimi	3	7		2																						3	29	
Yabancı Diller Eğitimi				4									1				1							1		3	4	
Toplam	3	7		3								1	1				1							1	3	19	38	

A = Ulusal, B = Uluslararası

⁹ Organizasyonu harcama birimi tarafından yapılan faaliyetler yazılır.

¹⁰ Başka kurum ve birimler tarafından organize edilen faaliyetlere biriminden katılan personel sayıları yazılır.

5.2.3. Bilimsel Yayın Sayıları

Bölüm Adı	Makale		Bildiri		Kitap ¹¹
	A ¹²	B ¹³	A ¹⁴	B ¹⁵	
Eğitim Fakültesi	34	23	13	36	5
Toplam	34	23	13	36	5

A = Ulusal, B = Uluslararası

5.2.4. Başka Üniversitelerin Fakülteleri ile Yapılan İkili Anlaşmalar

Üniversite/Fakülte Adı	Anlaşmanın İçeriği
-	-

Başka üniversitelerin fakülteleri ile yapılan ikili anlaşmamız bulunmamaktadır.

¹¹ Yurtiçi ve yurtdışında yayımlanan kitap sayıları

¹² Tüm indeks ve özler tarafından taranan hakemli dergilerde yayımlanan (teknik not, editöre mektup, tartışma, vak'a takdimi ve özet türünden yayınlar dışındaki) ulusal makale sayıları

¹³ Tüm indeks ve özler tarafından taranan hakemli dergilerde yayımlanan (teknik not, editöre mektup, tartışma, vak'a takdimi ve özet türünden yayınlar dışındaki) uluslararası makale sayıları

¹⁴ Ulusal toplantıda sunularak tam metin olarak yayımlanan bildiri sayıları

¹⁵ Uluslararası toplantıda sunularak tam metin olarak yayımlanan bildiri sayıları

5.2.5. Proje Bilgileri

Bölüm Adı	AB					TÜBİTAK					BAP					DİĞER				
	Önceki Yıllardan Devam Eden ¹⁶	Yıl İçinde Başlanan ¹⁷	Toplam	Yıl İçinde Tamamlanan ¹⁸	2025 Yılı Toplam Harcama ¹⁹	Önceki Yıllardan Devam Eden	Yıl İçinde Başlanan	Toplam	Yıl İçinde Tamamlanan	2025 Yılı Toplam Harcama	2025 Yılı Toplam Harcama	Önceki Yıllardan Devam Eden	Yıl İçinde Başlanan	Toplam	Yıl İçinde Tamamlanan	2025 Yılı Toplam Harcama	Önceki Yıllardan Devam Eden	Toplam	Yıl İçinde Tamamlanan	2025 Yılı Toplam Harcama
Eğitim Fakültesi	1	1	2			7		7	12											
Toplam	1	1	2			7		7	12											

¹⁶ 2025 yılından daha önceki yıllarda başlanmış olup 2025 yılında da devam eden proje sayıları yazılır.

¹⁷ Proje başlangıç yılı 2025 olan proje sayıları yazılır.

¹⁸ 2025 yılı içerisinde tamamlanan proje sayıları yazılır.

¹⁹ Proje bütçelerinden 2025 yılı içerisinde yapılan harcama miktarları yazılır.

5.3. Toplumsal Katkı Hizmetleri

Muş Alparslan Üniversitesi Eğitim Fakültesi, bünyesindeki akademisyenlerin sosyal fayda prensibini merkezde tutan grup/bireysel faaliyetleri ve öğrencilerin etkinlikleri aracılığıyla toplumsal katkı sürecini kendi stratejik amaçları ve hedefleri doğrultusunda yönetmektedir. Eğitim Fakültesi, nitelikli öğretmen yetiştirme parolasıyla yola çıkmıştır ve bu sayede nitelikli bir toplum inşa etmenin hassasiyetini taşımaktadır. Bu nedenle anabilim dallarının yürüttüğü toplumsal katkı süreçleri fakültenin toplumsal katkı politikası ile uyumludur. Belirlenen görev tanımları dâhilinde yapının işlerliği izlenmekte ve yıllık olarak değerlendirilmektedir. Her anabilim dalının kendi içinde topluma hizmet uygulamaları koordinatörü bulunmakla birlikte Fakülte Topluma Hizmet Uygulamaları Koordinatörü bulunmaktadır.

5.4. İdari Hizmetler

Muş Alparslan Üniversitesinin temel harcını oluşturan fakültemizde dersler yarıyıl esasına göre yürütülmektedir. Bölümlerde mecburi derslerin yanı sıra, öğrencilerin ilgi ve yeteneğine yönelik seçmeli dersler de bulunmaktadır. Bu doğrultuda sunulan başlıca hizmetler arasında eğitim-öğretim hizmetleri ve öğrenci değişim programları gelirken; bunun yanı sıra bilimsel araştırma projeleri ve akademik yayınlara da ağırlık verilmektedir.

5.5. Diğer Hizmetler

Fakültemiz dekanlığı ve ilgili diğer bölümler dijital dönüşüm konusunda üniversitemizin pilot üniversitelerden biri seçilmiş olması dolayısıyla özellikle eğitim-öğretim teknolojileri üzerine dünya genelindeki eğilimleri yakından takip etmektedir. Bu kapsamda örneğin açık ve uzaktan eğitim çalışmaları yürütülmektedir. Ayrıca STEM eğitimi konusunda daha önceden başlatılmış olan iş ve eylemlerin sürdürülebilirliği adına çaba harcanmaktadır. Her iki konu başlığı için atölyeler açılmış ve bu atölyelerden öğrencilerin azami fayda sağlamaları adına alana özgü ders hocalarıyla işbirliğine gidilmiştir.

6. Yönetim ve İç Kontrol Sistemi

Söz konusu başlık altında birimizde veri bulunmamaktadır.

Ç. DİĞER HUSUSLAR

Bu başlık altında, yukarıdaki başlıklarda yer almayan konu bulunmamaktadır.

II. AMAÇLAR VE HEDEFLER

Amaç 1- Yönetim Kapasitesi ile Akademik Personeli ve İdari Personeli, Nicelik ve Nitelik Açısından Güçlendirmek									
Hedef 1.1 İdari Personelin alanında kaliteli, verimli ve etkin bir şekilde hizmet vermesini sağlamak üzere yetiştirilmesi									
Hedef 1.2 Akademik Personelin alanında kaliteli, verimli ve etkin bir şekilde hizmet vermesini sağlamak üzere eğiticinin eğitimi süreci açısından teşvik edilmesi									
Performans Göstergesi	Hedef Etkisi	Plan Dönemi Başlangıç Değeri	2021	2022	2023	2024	2025	İzleme Sıklığı	Raporlama Sıklığı
P.G.1.1.1 İdari personele hizmet içi eğitim imkânı sağlanması	50	0,15	0,18	0,10	0,12	0,15	0,17	6 Ay	1 Yıl
P.G.1.2.1 Akademik personele eğiticinin eğitimi programı gerçekleştirilmesi	50	0,17	0,19	0,11	0,10	0,13	0,15	6 Ay	1 Yıl
Sorumlu Birim	Personelden Sorumlu İlgili Dekan Yardımcısı								
İş Birliği Yapılacak Birim/Birimler	Eğitim Bilimleri Bölümü, Öğretim Teknolojileri Anabilim Dalı, Fakülte Sekreterliği, Muş Alparslan Üniversitesi Sürekli Eğitim Merkezi								
Riskler	1. Fakültenin artan öğretim elamanı ve idari personel sayısından kaynaklı idari görev ve iş yükü nedeniyle hizmet içi eğitim çalışmalarına yeterince zaman ayrılamaması 2. Ödenek yetersizliği nedeniyle bazı hizmet içi programlarının aksaması								
Stratejiler	Personel güçlendirmeye ağırlık verilmesi bu anlamda hizmet içi eğitimlerin artırılması								
Tahmini Maliyet	150.000 TL								
Tespitler	Yeterli derecede mesleki gelişim imkânının olmaması								
İhtiyaçlar	Fakültemizin müstakil bütçesi bulunmaması nedeniyle mali kaynak yetersizliği Akademik ve idari personelin çalışmalara olan isteksizliği								
Amaç 2- Öğretim Elemanı Kaynağını Güçlendirmek									
Hedef 2.1 Öğretim elemanı başına düşen öğrenci sayısının ve akademik personel niteliğinin en yüksek verim alınabilecek seviyeye ulaştırılması									
Hedef 2.2 Öğretim elemanı kalitesinin artırılması, bilimsel yayın ve faaliyetlerin güçlendirilmesi,									
Hedef 2.3 Fakültemizin, başarılı öğretim elemanları için cazip hale getirilmesi,									

Hedef 2.4 Akademik personelin proje, planlama, yürütme ve koordinasyon konusunda eğitilmesine yönelik çalışmaların yürütülmesi,

Performans Göstergesi	Hedef Etkisi	Plan Dönemi Başlangıç Değeri	2021	2022	2023	2024	2025	İzleme Sıklığı	Raporlama Sıklığı
P.G.2.1.1 Öğrenci nüfusu kalabalık olan anabilim dallarında şubelendirmeye gidilmesi	20	0,15	0,18	0,10	0,12	0,15	0,17	6 Ay	1 Yıl
P.G.2.2.1 Akademik personele yayın teşvikinin sağlanması	30	0,17	0,19	0,11	0,10	0,13	0,15	6 Ay	1 Yıl
P.G.2.3.1 Akademik personel için ödül-performans sisteminin işletilmesi	30	0,17	0,19	0,11	0,10	0,13	0,15	6 Ay	1 Yıl
P.G.2.4.1 Akademik personele yönelik proje eğitimlerinin gerçekleştirilmesi	20	0,17	0,19	0,11	0,10	0,13	0,15	6 Ay	1 Yıl

Sorumlu Birim

Öğrenci İşleri ve Personelden Sorumlu İlgili Dekan Yardımcıları

İş Birliği Yapılacak Birim/Birimler

Fakültemiz İlgili Bölümleri ve Anabilim Dalları, Muş Alparslan Üniversitesi Sürekli Eğitim Merkezi, Bilimsel Araştırmalar ve Projeler Birimi (BAYPUAM)

Riskler

1. Fakültenin artan öğrenci nüfusu karşısında öğretim elamanı sayısının sirkülasyondan kaynaklı nedenlerle giderek azalması

2. Ödenek yetersizliği nedeniyle üretilen projelerin aksaması

Stratejiler

Üretilen proje sayısı ve görünürlüğünün artırılması

Tahmini Maliyet

300.000 TL

Tespitler

Yeterli derecede proje üretilmemiş olması

İhtiyaçlar

Fakültemizin müstakil bütçesi bulunmaması nedeniyle mali kaynak yetersizliği

Amaç 3- Nitelikli Öğrencilerin Fakültemizi Tercih Etmelerini Sağlamak ve Mevcut Öğrencilerimizin Niteliğini Artırmak

Hedef 3.1 Fakültede Üniversitenin amaç ve hedefleri doğrultusunda açılması planlanan ancak henüz öğrenci alınmamış bölüm, anabilim dalı ve programlara öğrenci alınması ve tercih eden öğrenci sayısının artırılması

Hedef 3.2 Fakültemizin öğrenciler için daha cazip hale getirilmesi

Hedef 3.3 Güncel eğitim-öğretim yaklaşımları kullanılarak teori ve uygulama bütünlüğünün sağlanması

Hedef 3.4 Öğrencilerin mesleki ve kişisel anlamda çok yönlü yetiştirilmesi

Performans Göstergesi	Hedef Etkisi	Plan Dönemi Başlangıç Değeri	2021	2022	2023	2024	2025	İzleme Sıklığı	Raporlama Sıklığı
P.G.3.1.1 Fakültemiz anabilim dallarının kamuoyuna tanıtımı için daha fazla çaba tanıtım yapılması	15	0,15	0,18	0,10	0,12	0,15	0,17	6 Ay	1 Yıl
P.G.3.2.1 Öğrencilere yönelik sosyal aktivite sayısının artırılması	35	0,17	0,19	0,11	0,10	0,13	0,15	6 Ay	1 Yıl
P.G.3.3.1 Öğretim elemanlarının derslerinde güncel eğitim-öğretim yaklaşımlarını kullanmaları konusunda desteklenmesi	40	0,17	0,19	0,11	0,10	0,13	0,15	6 Ay	1 Yıl
P.G.3.4.1 Öğrencilere yönelik akademik danışma hizmetlerinin niteliğinin artırılması	10	0,17	0,19	0,11	0,10	0,13	0,15	6 Ay	1 Yıl
Sorumlu Birim	Eğitim-Öğretim İşlerinden Sorumlu İlgili Dekan Yardımcısı								
İş Birliği Yapılacak Birim/Birimler	Fakülte Sekreterliği, Fakültemiz İlgili Bölümleri ve Anabilim Dalları								
Riskler	1. Öğretim elemanlarının derslerinde güncel öğretim metotlarının kullanımı konusundaki isteksizliği, 2. Ödenek yetersizliği nedeniyle planlanan tanıtım ve destek hizmetlerinin aksaması								
Stratejiler	1- Teknoloji okuryazarlığını geliştirici faaliyetlere ağırlık verilmesi 2- Öğrencilere yönelik öğretim atölyelerinin artırılması 3- Teori ve pratik arasındaki farkın öğrenciler adına dengelenmesi için daha fazla sayıda atölye sınıflarının açılması konusunda ders veren öğretim elemanları/üyelerinin teşvik edilmesi 4- Anabilim dalları bazında denetimlerin artırılması 5- İzleme-takip mekanizması kurulması 6- Öğrenci kulüp faaliyetlerinin artırılması								

	7- Öğretim elemanları/üyeleri için mesleki eğitim programlarının yürütülmesi								
Tahmini Maliyet	650.000 TL								
Tespitler	Öğrenci taleplerinin yeterince karşılanamaması								
İhtiyaçlar	Fakültemizin müstakil bütçesi bulunmaması nedeniyle mali kaynak yetersizliği								
Amaç 4- Eğitim-Öğretim Kalitesini Uluslararası Standartlara Ulaştırmak									
Hedef 4.1 Ders programları ve içeriklerinin uluslararası eğitim programları ile uyumlu hale getirilmesi									
Hedef 4.2 Uluslararası öğrenci ve personel hareketliliğine yönelik çalışmaların artırılması									
Performans Göstergesi	Hedefe Etkisi	Plan Dönemi Başlangıç Değeri	2021	2022	2023	2024	2025	İzleme Sıklığı	Raporlama Sıklığı
P.G.4.1.1 Ders içerikleri konusunda akreditasyona ağırlık ve hız verilmesi	50	0,15	0,18	0,10	0,12	0,15	0,17	6 Ay	1 Yıl
P.G.4.2.1 Akademisyen, idari personel ve öğrencilerin yurt dışı hareketlilik imkânlarından azami surette yararlandırılması	50	0,17	0,19	0,11	0,10	0,13	0,15	6 Ay	1 Yıl
Sorumlu Birim	Öğrenci İşleri ve Personelden Sorumlu İlgili Dekan Yardımcıları								
İş Birliği Yapılacak Birim/Birimler	Fakülte Sekreterliği, Fakültemiz İlgili Bölümleri ve Anabilim Dalları, Üniversitemiz ERASMUS Koordinatörlüğü								
Riskler	1. Yurt dışı hareketlilik imkânı için yeterince kontenjan ayrılamaması 2. Ödenek yetersizliği nedeniyle ERASMUS hareketliliğinin aksaması								
Stratejiler	1- İşbirlikli çalışmaların artırılması 2- İç ve dış paydaşlarla iletişim konusunda birim oluşturulması 3- Lisansüstü eğitim programlarının sayısının artırılması								
Tahmini Maliyet	450.000 TL								
Tespitler	Yeterli derecede karşılıklı ERASMUS hareketliliğinin yaşanmaması								
İhtiyaçlar	Fakültemizin müstakil bütçesi bulunmaması nedeniyle mali kaynak yetersizliği Akademik ve idari personelin, öğrencilerin hareketlilik imkânlarına olan isteksizliği								

A. TEMEL POLİTİKA VE ÖNCELİKLER

Üniversitemizin tüm süreçlerde kalite odaklı, girişimci, yenilikçi, iç ve dış paydaşların ihtiyaç ve beklentilerini tam olarak karşılamaya çalışan güvenilir bir yükseköğretim kurumu olma hedefleri doğrultusunda, Fakültemizin;

Kalite Politikası:

- Destekleyici bir eğitim ortamında öğretim elemanı, öğrenci, öğretmen ve eğitim uzmanlarının gereksinim duyduğu hizmet ve olanakları sunmayı,
- Entelektüel birikime sahip ve etik açıdan donanımlı, insan onurunu ve değerini her şeyin üstünde tutan, mesleki becerilere sahip ve topluma katkıda bulunan başarılı öğretmenler yetiştirmeyi,
- Yurt içi ve yurt dışındaki diğer üniversitelerle işbirliği yaparak, özellikle Erasmus+ programı kapsamında Avrupa Birliği ülkeleriyle ortak projeler geliştirmeyi, değişim programlarıyla öğrenci ve öğretim elemanı hareketliliğini sağlamayı,
- Öğretim elemanlarının prestijli dergilerdeki nitelikli yayınlarıyla alan yazına katkıda bulunmayı ilke edinmiştir.

Eğitim-Öğretim Politikası:

Muş Alparslan Üniversitesi, Türkiye Yükseköğretim Yeterlilikler Çerçevesi ve Bologna Süreci ile uyumlu eğitim öğretim programları ile mesleğinin gerektirdiği güncel bilgi, beceri ve yeterliklere sahip, teknolojiyi yakından takip eden ve iyi kullanan, eleştirel bakış açısıyla araştırma-geliştirme faaliyetleri yürütebilen, toplumsal sorumluluk bilincine sahip, öğrenmeyi öğrenen ve hayat boyu öğrenme felsefesini benimsemiş, evrensel etik değerlere bağlı, doğaya ve canlılara saygılı bireyleri yetiştirmek amacıyla;

- Eğitim ve öğretim programlarını güncel gelişmeler ışığında sürekli olarak iyileştiren,
- Eğitim ve öğretimde teknoloji ve dijitalleşme süreçlerini yakından takip eden,
- Eğitim ve öğretim faaliyetlerini tüm öğrenciler için yeterli ve erişilebilir kılan,
- Öğrencilerin sanat, kültür ve spor alanlarında gelişimine önem veren,
- Eğitim ve öğretimin verimli ve kalıcı olmasına özen gösteren,
- Eğitim ve öğretim programlarının niteliğini ve uluslararası tanınırlığını yükselten,
- Akreditasyon sürecini ve kalite kültürünü merkeze alan,
- Karar alma süreçlerine iç ve dış paydaşların etkin katılımını önemseyen, hedeflere sahiptir.

B. BİRİM STRATEJİK PLANINDA YER ALAN AMAÇ VE HEDEFLER

AMAÇLAR	HEDEFLER
Amaç 1: Yönetim Kapasitesi ile Akademik Personeli ve İdari Personeli, Nicelik ve Nitelik Açısından Güçlendirmek,	Hedef 1.1: İdari Personelin alanında kaliteli, verimli ve etkin bir şekilde hizmet vermesini sağlamak üzere yetiştirilmesi
	Hedef 1.2: Akademik Personelin alanında kaliteli, verimli ve etkin bir şekilde hizmet vermesini sağlamak üzere eğiticinin eğitimi süreci açısından teşvik edilmesi
Amaç 2: Öğretim Elemanı Kaynağını Güçlendirmek,	Hedef 2.1: Öğretim elemanı başına düşen öğrenci sayısının ve akademik personel niteliğinin en yüksek verim alınabilecek seviyeye ulaştırılması
	Hedef 2.2: Öğretim elemanı kalitesinin artırılması, bilimsel yayın ve faaliyetlerin güçlendirilmesi,

	<p>Hedef 2.3: Fakültemizin, başarılı öğretim elemanları için cazip hale getirilmesi,</p> <p>Hedef 2.4: Akademik personelin proje, planlama, yürütme ve koordinasyon konusunda eğitilmesine yönelik çalışmaların yürütülmesi,</p>
<p>Amaç 3: Nitelikli Öğrencilerin Fakültemizi Tercih Etmelerini Sağlamak ve Mevcut Öğrencilerimizin Niteliğini Artırmak,</p>	<p>Hedef 3.1: Fakültede Üniversitenin amaç ve hedefleri doğrultusunda açılması planlanan ancak henüz öğrenci alınmamış bölüm, anabilim dalı ve programlara öğrenci alınması ve tercih eden öğrenci sayısının artırılması</p>
	<p>Hedef 3.2: Fakültemizin öğrenciler için daha cazip hale getirilmesi</p>
	<p>Hedef 3.3: Güncel eğitim-öğretim yaklaşımları kullanılarak teori ve uygulama bütünlüğünün sağlanması</p>
	<p>Hedef 3.4: Öğrencilerin mesleki ve kişisel anlamda çok yönlü yetiştirilmesi</p>
<p>Amaç 4: Eğitim-Öğretim Kalitesini Uluslararası Standartlara Ulaştırmak</p>	<p>Hedef 4.1: Ders programları ve içeriklerinin uluslararası eğitim programları ile uyumlu hale getirilmesi</p>
	<p>Hedef 4.2: Uluslararası öğrenci ve personel hareketliliğine yönelik çalışmaların artırılması</p>

C. DİĞER HUSUSLAR

Yukarıdaki başlıklarda yer almayan ancak birimin amaç ve hedeflerine ilişkin açıklanmasını gerekli gördüğü diğer konular bulunmamaktadır.

III. FAALİYETLERE İLİŞKİN BİLGİ VE DEĞERLENDİRMELER

A. MALİ BİLGİLER

1. Bütçe Uygulama Sonuçları

1.1. Bütçe Giderleri ²⁰

1.1.1. Birim Giderleri

TÜRÜ	KBÖ	Gerçekleşme Toplamı	Gerçekleşme Oranı ²¹
	TL	TL	%
01 – Personel Giderleri	90.351.000,00	115.825.037,93	1,28
02 – Sosyal Güvenlik Kurumlarına Devlet Primi Giderleri	15.873.000,00	9.145.013,50	0,58
03 – Mal ve Hizmet Alım Giderleri			
TOPLAM	106.224.000,00	124.970.051,43	1,86

1.2. Bütçe Gelirleri

Fakültemizde Birim bazlı gelir kalemleri bulunmadığından tablo doldurulmamıştır.

1.2.1. Birim Gelirleri

Ekonomik Kodu	Türü	Planlanan	Gerçekleşen	Fark	Gerçekleşme Oranı (%)
TOPLAM					

2. Temel Mali Tablolara İlişkin Açıklamalar

“BKMYBS’de temel mali tablolar kurumsal olarak hazırlanmakta olup, birim bazlı rapor üretilmemektedir.”

3. Mali Denetim Sonuçları

Birimimiz görev alanı kapsamında 2025 yılı iç ve dış mali denetim uygulanmamıştır.

4. Diğer Hususlar

Yukarıdaki başlıklarda yer almayan ancak birimin mali bilgilerine ilişkin açıklanmasını gerekli gördüğü diğer konular bulunmamaktadır.

²⁰ E-Bütçe üzerinden kurum işlemleri altındaki ödenek durum/masraf cetvelleri seçilir. Bütçe yılı 2025, ay Aralık olarak seçilir. Kurumsal kod yazıldıktan sonra ödenek durum raporları altındaki tertip bazında ödenek durum listesi seçilerek rapor hazırlanır. Elde edilen rapordaki harcama sütunundaki rakamlar yukarıdaki tabloda Gerçekleşme Toplamı sütununa yazılır.

²¹ Gerçekleşme Toplamının KBÖ’ye bölünmesi sonucu elde edilen yüzde oranı yazılır.

B. PERFORMANS BİLGİLERİ

1. Program, Alt Program, Faaliyet Bilgileri

Birimimiz, Üniversitemiz 2025 yılı performans programı kapsamında sorumlu birim olarak tanımlanmadığından performans programına ilişkin Birimimizin sunacağı bilgi bulunmamaktadır.

2. Performans Sonuçlarının Değerlendirilmesi

Üniversitemiz 2025 Yılı Performans Programı kapsamında sunulan performans sonuçlarına ilişkin Birimimiz bünyesinde herhangi bir çalışma bulunmamaktadır.

2.1. Alt program hedef ve göstergeleriyle ilgili gerçekleştirme sonuçları ve değerlendirmeler

Birim Performans Göstergesi Gerçekleşmeleri İzleme Tablosu						
Yıl:		2025				
Programın Adı:		Yükseköğretim Hizmetleri				
Alt Programın Adı:		Yükseköğretim Kurumları Sürekli Eğitim Faaliyetleri				
Alt Program Hedefi:		Yükseköğretim Kurumlarında İnovasyon Amaçlı Bilimsel Çalışmaların Arttırılması				
Sıra No	Gösterge Adı	Ölçü Birimi	Gerçekleşme			
			1. Üç Aylık	2. Üç Aylık	3. Üç Aylık	4. Üç Aylık
1	Uluslararası endekslerde yer alan bilimsel yayın sayısı	Oran/Sayı	4	6	6	132
2						
Değerlendirme		Uluslararası endekslerde yer alan bilimsel yayın sayısı 2025 yılı için 24 olan yılsonu gerçekleştirme tahminini sağlamıştır.				

2.2. Performans Denetim Sonuçları

Bu mali yılda geçirilip sonuçlanmış veya süreci devam eden ve önceki yıllarda geçirilip halen süreci devam eden, birime yönelik iç ve dış denetim süreçlerinde performans denetimi uygulanmamıştır.

3. Stratejik Plan Değerlendirme Tabloları

2021-2025 Birimin stratejik planının değerlendirme sonuçlarına ilişkin tablo bulunmamaktadır.

4. Performans Bilgi sisteminin Değerlendirilmesi

Öğretim üyesi sayısının artırılması, Öğretim elemanlarının kalitesinin yükseltmek için gerekli tedbirlerin alınması, öğrencilere yönelik gezi, şenlik vb. sosyal etkinliklerin fakülte bazında da gerçekleştirilmesi, Eğitim kalitesin yükseltmek amacıyla teknolojik imkânların geliştirilmesi ve paydaşlarla fakülte arasındaki bağların kuvvetlendirilmesi gerekmektedir.

5. Diğer Hususlar

Birimimiz görev alanı kapsamında sunulması gereken bilgiler yukarıda yer alan başlıklar altında sunulmuş olup, ayrıca ilave edilmesi gereken bilgi ve açıklama bulunmamaktadır.

IV. KURUMSAL KABİLİYET VE KAPASİTENİN DEĞERLENDİRİLMESİ

Bu bölümde Fakültemizin teşkilat yapısı, organizasyon yeteneği, teknolojik kapasite unsurları açısından içsel durum değerlendirmesi sonuçlarına ve yıl içinde tespit edilen üstün ve zayıf yönlerine yer verilmiştir.

A. Üstünlükler

Liderlik, Yönetişim ve Kalite

Güçlü Yönler

- Fakültemizde tüm programları kapsayan, benimsenmiş ve tabana yayılmış bir kalite kültürünün ve buna uygun organizasyonel yapının bulunması.
- Fakülte Kalite Yönetim Koordinatörlüğü, Fakülte Kalite Komisyonu ve Birim Kalite Komisyonlarının oluşturulmuş olması ve bu yapıların etkin şekilde faaliyet göstermesi.
- Kalite Yönetim Koordinatörlüğü ile fakülte idari personeli arasındaki iş birliği ve koordinasyon düzeyinin yüksek olması.
- Birim ve programlar düzeyinde BKYS süreçlerinin PUKÖ (Planla-Uygula-Kontrol Et-Önlem Al) döngüsü çerçevesinde sürdürülebilir bir yapıya kavuşturulması ve izleme mekanizmalarının oluşturulması.
- Akademik ve idari personel ile öğrencilerin yönetime ilişkin memnuniyet düzeylerinin hedeflenen seviyelerde olması.
- Bölüm ve Anabilim Dalı Başkanları ile düzenli süreç değerlendirme toplantılarının yapılması ve karar alma süreçlerinde istişare kültürünün yerleşmiş olması.
- Sınıf Eğitimi, Sosyal Bilgiler Eğitimi ve Okul Öncesi Eğitimi Anabilim Dallarında 2025 yılı içerisinde program akreditasyonlarının gerçekleştirilmiş olması.
- Matematik Eğitimi, Türkçe Eğitimi ve Rehberlik ve Psikolojik Danışmanlık Anabilim Dalları için 2025 yılı içerisinde EPDAD'a program akreditasyonu başvurusunda bulunulmuş olması ve sürecin devam etmesi.
- Uluslararası ikili değişim anlaşmalarının sayısının ve Erasmus+ programından yararlanan öğrenci sayısının artış göstermesi.
- Memnuniyet Yönetim Sisteminin etkin şekilde kullanılması ve sonuçlarının düzenli olarak değerlendirilmesi.
- Mezunlarla iletişim mekanizmalarının kurulması ve mezun toplantılarının düzenli olarak gerçekleştirilmesi.
- Tüm süreçlerde PUKÖ döngüsünün tamamlanmasına yönelik yürütülen çalışmaların yaygın ve sistematik olması.

Eğitim ve Öğretim

Güçlü Yönler

- Öğrencilere yönelik olarak her dönem başında düzenli biçimde oryantasyon faaliyetlerinin gerçekleştirilmesi.
- Akademik danışmanlık toplantılarının düzenli olarak yapılması ve öğrenci geri bildirimlerinden olumlu sonuçlar alınması.
- Akademik programlarda alanında yetkin, deneyimli ve dinamik akademik personelin görev yapması.
- Öğrencilerin ders yükleri, kazanımları ve program çıktıları ile uyumunun danışmanlar tarafından düzenli olarak izlenmesi.

- Öğretim planlaması, içerik tasarımı ve ölçme-değerlendirme faaliyetlerinin Yükseköğretim Kurulu tarafından belirlenen standartlar doğrultusunda öğrenci merkezli olarak yürütülmesi.
- Eğitim-öğretim planlama, uygulama ve değerlendirme süreçlerine ilişkin öğrenci memnuniyetinin hedeflenen düzeylerde olması.
- Anabilim dallarına ait program çıktılarının Türkiye Yükseköğretim Yeterlilikler Çerçevesi (TYYÇ) ile uyumlu olması.
- Bologna ders içeriklerinin düzenli olarak güncellenmesi.
- 2024 yılı faaliyet raporunda iyileştirmeye açık yön olarak belirtilen sınıflarda akıllı tahta eksikliğinin giderilmesi ve tüm sınıfların akıllı tahta ile donatılmış olması.

Araştırma ve Geliştirme

Güçlü Yönler

- Fakülte öğretim elemanlarının görev aldığı yüksek lisans programlarının bulunması ve bu programların sayısının artması.
- Fakülte bünyesinde yayımlanan bilimsel bir derginin bulunması ve düzenli olarak yayın hayatını sürdürmesi.
- TÜBİTAK 1001 projeleri kapsamında Fakülte merkezli projelerin desteklenmesi.
- TÜBİTAK 2219 Doktora Sonrası Araştırma Bursundan yararlanan akademik personelin bulunması.
- Uluslararası kurum ve kuruluşlarla ortak yürütülen projelerin mevcut olması.
- Bilimsel yayın ve projelerin düzenli olarak birimlerden talep edilmesi ve performans yönetiminin yürütülmesi.

Toplumsal Katkı

Güçlü Yönler

- Fakülte bünyesinde Topluma Hizmet Uygulamaları Koordinatörlüğünün bulunması ve birimlerle koordineli çalışması.
- Topluma hizmet faaliyetlerinin planlanması, uygulanması, izlenmesi ve değerlendirilmesine yönelik sistematik çalışmaların yürütülmesi.
- Fakülte genelinde tüm anabilim dallarının katılımıyla sportif faaliyetlerin düzenlenmesi.
- Birimlerde çeşitli ve etkili topluma hizmet uygulamalarının gerçekleştirilmesi.
- Dış paydaşlarla imzalanan protokoller aracılığıyla ortak çalışmalar yürütülmesi.
- Fakülte bünyesindeki öğrenci topluluklarının aktif faaliyet göstermesi.
- Öğrenci ve personele yönelik kültürel, sosyal ve sanatsal etkinliklerin düzenlenmesi.

B. Zayıflıklar

Liderlik, Yönetişim ve Kalite İyileştirmeye Açık Yönler

- Akademik teşvik mekanizmalarının istenilen düzeyde olmaması.
- Destek hizmetleri personel sayısının yetersiz olması.

Eğitim ve Öğretim

İyileştirmeye Açık Yönler

- Fakülte bünyesinde uygulama dersleri için kullanılan laboratuvar ve atölye sayısının yetersiz olması.
- Öğrenci memnuniyet anketleri doğrultusunda bilgisayar laboratuvarlarındaki donanım ve yazılım altyapısının ihtiyacı tam olarak karşılamaması.
- Bazı bölümlerde öğretim elemanı sayısının yetersiz olması.
- Uzaktan eğitim kapsamında verilen derslerin etkileşim ve uygulama boyutunun sınırlı olması.
- İnternet altyapısında yaşanan erişim ve kullanım sorunları.

Araştırma ve Geliştirme

İyileştirmeye Açık Yönler

- Fakülte bünyesinde doktora programlarının bulunmaması.
- Araştırma-geliştirme altyapısının (insan kaynağı, ekipman ve fon) yeterli düzeyde olmaması.
- AR-GE faaliyetleri için ayrılan BAP ve birim bütçesinin yetersizliği.

İyileştirmeye Açık Yönler

- Toplumsal katkı faaliyetlerine yönelik kaynak çeşitliliğinin ve bütçenin yetersiz olması.
- Öğretim elemanları ve öğrencilerin toplumsal katkı faaliyetlerinin sürdürülebilir ve istenilen düzeyde olmaması.

C. Değerlendirme

A. Güçlü Yönler

- Genç ve dinamik insan kaynağı
- Uygun çalışma koşulları
- Yeterli fiziki imkânlar
- İş birliği ve takım çalışması kültürü
- Personel özlük hakları
- Bürokratik işlemlerin yönetilebilir olması

B. Zayıf Yönler

- Öğrenci profiline ilişkin sınırlılıklar
- Fakülteye ulaşım imkânları
- Paydaş katılımının sınırlı olması
- Etkin geri bildirim ve denetim mekanizmalarının yeterince gelişmemiş olması

- Uzaktan eğitim olanaklarının sınırlılığı
- Sosyal etkinliklerin çeşitliliğinin yetersizliği
- Fakülte bütçesinin kısıtlı olması
- Bazı bölümlerde altyapı eksiklikleri
- Bazı öğretim elemanlarının öğretim yöntem ve teknikleri konusundaki eksiklikleri

C. Fırsatlar

- Proje destek mekanizmalarının varlığı
- Dijital dönüşüm olanakları
- Öğrenci sayısının nispeten az olması
- Uzaktan eğitim imkânları
- Muş ilinin akademik ve sosyal çalışmalar için uygun bir ortam sunması

D. Tehditler

- Yakın çevresel faktörler
- Terör olayları ve siyasal gelişmeler
- Akademisyen sirkülasyonu
- Norm kadro sınırlamaları
- Bazı programların öğrenciler tarafından yeterince tercih edilmemesi

EYLEM PLANLARI

Güçlü Yönler İçin

- İş birlikli çalışmaların artırılması,
- Personel güçlendirmeye yönelik hizmet içi eğitimlerin yaygınlaştırılması,
- Fiziki altyapının korunması ve güçlendirilmesi,
- Proje teşviklerinin artırılması,
- Ortak sosyal etkinliklerin çoğaltılması,
- Akademik çalışmaların görünürlüğünün artırılması.

Zayıf Yönler İçin

- Öğrencilere yönelik seminer dizilerinin düzenlenmesi,
- Seçmeli derslerin belirlenmesinde ihtiyaç analizlerinin dikkate alınması,
- Ulaşım ve erişim sorunlarının ilgili makamlara iletilmesi,
- İç ve dış paydaşlarla iletişimi güçlendirecek birimlerin oluşturulması,
- Peyzaj düzenlemelerinin yapılması,
- Anabilim dalları bazında denetimlerin artırılması,
- İzleme ve takip mekanizmalarının kurulması,
- Öğrenci kulüp faaliyetlerinin desteklenmesi,
- Öğretim elemanlarına yönelik mesleki gelişim programlarının yürütülmesi,
- Teori ve uygulama dengesini güçlendirecek atölye sınıflarının artırılması.

Fırsatlar İçin

- Üretilen projelerin sayısının ve görünürlüğünün artırılması,
- Teknoloji okuryazarlığını geliştiren faaliyetlere ağırlık verilmesi,
- Öğrencilere yönelik öğretim atölyelerinin artırılması,

- İnternet altyapısının güçlendirilmesi,
- Muş ili eğitim sorunlarına yönelik çalıştayların düzenlenmesi.

Tehditler İçin

- Yerel yönetimlerle iş birliğinin artırılması,
- Güvenlik konularında İl Emniyet Müdürlüğü ile koordinasyon sağlanması,
- Kurumsal aidiyetin güçlendirilmesi,
- Lisansüstü program sayısının artırılması.

V. ÖNERİ VE TEDBİRLER

2025 yılı faaliyet sonuçları, genel ekonomik koşullar, bütçe imkânları ve beklentiler dikkate alınarak Fakültemizin gelecek yıllarda yürüteceği faaliyetlere ilişkin öneriler ve tedbirler belirlenmiştir. Bu kapsamda Fakültemiz Stratejik Planlama ve Kalite Değerlendirme Komisyonu, her mali yılın sonunda gerçekleştireceği izleme toplantıları aracılığıyla stratejik planın uygulanma sürecini değerlendirecek ve gerekli görülen durumlarda revizyon çalışmalarını başlatacaktır.

Ayrıca Fakülte Dekanı başkanlığında; Fakülte Yönetim Kurulu, Fakülte Sekreterliği, Tahakkuk Birimi ve her anabilim dalından temsilcilerin yer aldığı üst komisyon tarafından altı aylık ve yıllık izleme ve değerlendirme toplantılarının yapılması planlanmaktadır. Yıllık Performans Programı ve Faaliyet Raporları aracılığıyla stratejik hedeflerin gerçekleşme düzeyi düzenli olarak izlenecektir.

Bunun yanı sıra fakülte bünyesindeki her bölüm için oluşturulan kalite komisyonları, yılsonu program öz değerlendirme raporları aracılığıyla anabilim dallarının niteliksel süreçlerini PUKÖ (Planla-Uygula-Kontrol Et-Önlem Al) döngüsü çerçevesinde izlemekte ve gerekli önlemleri almaktadır. Elde edilen değerlendirme sonuçlarına bağlı olarak, bölümlerde niteliksel gelişimin sağlanması ve süreçlere zamanında müdahale edilebilmesi amacıyla uygulama eylem planları hazırlanmakta ve raporlanmaktadır. Ayrıca hazırlanan program öz değerlendirme raporları esas alınarak her yıl Fakülte Birim İç Değerlendirme Raporu düzenlenmektedir.

Ek 1: İç Kontrol Güvence Beyanı (1 sayfa)

VI. HARCAMA YETKİLİSİNİN İÇ KONTROL GÜVENCE BEYANI

İÇ KONTROL GÜVENCE BEYANI²²¹

Harcama yetkilisi olarak, birimimde yürütülen faaliyetlerin görev, yetki ve sorumlulukların açık bir şekilde belirlendiği uygun bir kurumsal yapı içerisinde, etik değerleri benimsemiş, yeterli ve yetkin personel tarafından yürütülmesini, faaliyet ve süreçlere yönelik operasyonel risklerin belirlenmesini ve uygun kontrol faaliyetlerinin uygulanmasını, etkin bir bilgi ve iletişim sisteminin oluşturulmasını ve işletilmesini ve tüm bu faaliyetlerin sürekli ve sistemli bir şekilde izlenmesini ve geliştirilmesini sağlamak, verdiğim harcama talimatlarının bütçe ilke ve esaslarına, kanun ve diğer mevzuata uygun olmasından, kaynakların etkili, ekonomik ve verimli kullanılmasından ve üst yöneticiye ve yetkili mercilere hesap vermekten sorumluyum.

Bu çerçevede, faaliyetlerin belirlenmiş amaç ve politikalar doğrultusunda, mevzuata uygun, etkili, ekonomik ve verimli bir şekilde yürütülmesine, her türlü usulsüzlük ve yolsuzluğun önlenmesine, varlık ve kaynakların korunmasına, muhasebe kayıtlarının doğru ve tam olarak tutulmasına, malî bilgi ve yönetim bilgisinin zamanında ve güvenilir olarak üretilmesine ilişkin yeterli ve makul güvence sağlayan bir iç kontrol sisteminin birimimde oluşturulduğunu ve uygulandığını beyan ederim.

Birimimde yürütülen faaliyet ve süreçleri olumsuz etkileyebilecek riskler tespit edilmiş, değerlendirilmiş, bu risklerin etki ve olasılıklarını azaltacak tedbirler uygulanmış ve raporlanmıştır.

Bu güvence, harcama yetkilisi olarak sahip olduğum iç kontrole ilişkin bilgi ve değerlendirmelere, iç denetim raporları ile benden önceki harcama yetkililerinden almış olduğum bilgilere dayanmaktadır.²³²

Bu raporda yer alan bilgilerin güvenilir, tam ve doğru olduğunu beyan ederim. (MUŞ-30.01.2026)

Prof. Dr. Esin KAYA
Dekan

²²¹ Harcama yetkilileri tarafından imzalanan iç kontrol güvence beyanı birim faaliyet raporlarına eklenir.

²³² Yıl içerisinde harcama yetkilisi değişmişse “benden önceki harcama yetkilisi/yetkililerinden almış olduğum bilgiler” ibaresi de eklenir.