



**MUŞ ALPARSLAN ÜNİVERSİTESİ**  
**EĞİTİM FAKÜLTESİ**  
**YABANCI DİLLER EĞİTİMİ BÖLÜMÜ**  
**İNGİLİZ DİLİ EĞİTİMİ ABD**

**2023 YILI PROGRAM ÖZ DEĞERLENDİRME RAPORU**

**2023**

## **Özet**

Yabancı Diller Eğitimi İngiliz Dili ve Eğitimi Program Öz Değerlendirme Raporu, YÖKAK'nun Kurum İç Değerlendirme Raporu (KİDR) hazırlama kılavuzuna (Sürüm 3.2) göre programın değerlendirilmesi sonucu hazırlanmıştır. Bu rapor, programın güçlü ve gelişmeye açık yönlerini tespit etmek ve iyileştirilmesi gereken yönlerini somut olarak değerlendirmeye olanak tanıyan bir dökümandır.

### **1. İletişim Bilgileri**

**Bölüm Başkanı Adı Soyadı: Sabahattin Yeşilçınar**

**Bölüm Başkanı E-posta: s.ycinar@alparslan.edu.tr**

**Bölüm Başkanı Telefon: 90 532 509 30 16**

**Fakülte Sekreteri Adı Soyadı: Ali Çobanlı**

**Fakülte Sekreteri E-posta: a.cobanli@alparslan.edu.tr**

**Fakülte/Yüksekokul Sekreteri Telefon:90 507 841 49 22**

**2. Tarihsel Gelişim (Program Hakkında):** Muş Alparslan Üniversitesi Eğitim Fakültesi Yabancı Diller Eğitimi Bölümü, İngiliz Dili Eğitimi Anabilim Dalı bünyesindeki İngilizce Öğretmenliği Programı 2019/2020 akademik yılı itibariyle öğrenci almaya başlamıştır ve 2022/2023 akademik yılı itibariyle 187 öğrencisi bulunmaktadır. Programa her yıl 50 öğrenci kabul edilmektedir.

Yabancı Diller Eğitimi Bölümünde beş doktor öğretim üyesi ve bir öğretim görevlisi olmak üzere toplam altı akademik personel bulunmaktadır. Bölüm bünyesindeki İngilizce Öğretmenliği programında 2022/2023 akademik yılı itibariyle hazırlık sınıfı, 1. sınıf, 2. sınıf, 3. sınıf ve 4. sınıf öğrencileri bulunmaktadır. Dersler, Eğitim Fakültesi Hacı Bektaş Veli Derslikleri, Farabi ve Feqiye Teyran Dersliklerinde toplam altı derslikte yürütülmektedir. Bu dersliklerin üçünde akıllı tahta ve esnek oturma düzeni mevcuttur; ikisinde akıllı tahta ve sabit oturma düzeni vardır; diğer bir derslikte ise projeksiyon ve bilgisayar bulunmaktadır ve sabit oturma düzeni mevcuttur.

**3. Misyonu, Vizyonu, Değerleri ve Hedefleri:** Yabancı Diller Eğitimi Bölümü İngiliz Dili Eğitimi Anabilim Dalı İngilizce Öğretmenliği Programının vizyonu; araştırma ve sorgulama becerileri gelişmiş, 21. yüzyıl becerileri temelinde öğretmenlik meslek yeterliliklerine sahip ve

çağdaş gelişmelere açık, küreselleşme hususunda kültürlerarası iletişimin bir aracı olarak yabancı bir dilin önemini kavrayan ve kültürlerarası iletişim becerileri yüksek, alanında ve pedagojik olarak üretken ve özgüvene sahip, teknolojiyi ve iletişim kanallarını eğitim öğretim ortamlarında öğrenci merkezli öğretimi esas alarak kullanabilen ve hem grup/takım olarak hem de bağımsız çalışabilen, özgüvene sahip yaratıcı İngilizce öğretmenleri yetiştirmektir.

Programın misyonu; öğrenmeyi öğretmek temelinde görev ve sorumluluk bilincini uyandırma, etik değerleri öğretme ve bilincini aşılama, dil ve kültür bilinci uyandırma, yaklaşım ve yöntem derslerinin önemini kavrama ve uygulama, okullarla işbirliği içinde çalışıp pratik anlamda öğretim becerilerini geliştirme, lisans eğitiminin kalitesini artırma ve ulusal ve uluslararası düzeyde araştırmaların sayısını ve kalitesini artırmayı temel almaktadır. Bu doğrultuda programın misyonu; gerekli bilgi ve donanıma sahip, bu alandaki gelişmeleri takip ederek problemleri çözümlenebilme yetisi olan, bağımsız düşünme gücünü ve uygulama yeteneğini kazanmış, gerek ulusal gerekse uluslararası düzeyde özgün bir dil öğretim anlayışı ortaya koyabilen, yeniliklere açık İngilizce öğretmenleri yetiştirmektir.

Kanıtlar

Bölüm web sitesi: <http://yabancidiller.egitimf.alparslan.edu.tr/tr>

Bilgi

Paketi:

(<https://obs.alparslan.edu.tr/oibs/bologna/index.aspx?lang=tr&curOp=showPac&curUnit=03&curSunit=5668>)

Taban Puan ve Başarı Sırası İstatistikleri- Lisans atlas:

<https://yokatlas.yok.gov.tr/lisans.php?y=107890029>

Ülke Geneline Tercih Edilme İstatistikleri Lisans Atlası

Genel Bilgiler-Lisans Atlası, Ders Kataloğu-Bilgi Paketi

Yerleşenlerin Cinsiyet Dağılımı

Yerleşme Koşulları

Kontenjan, Yerleşme ve Kayıt İstatistikleri

## **A.LİDERLİK, YÖNETİŞİM ve KALİTE**

### **A.1. Liderlik ve Kalite**

Programımız kalite güvence sistemi kapsamında dönüşümünü sağlayacak yönetim modeline sahip olup bu bağlamda paydaşların sürece dahil edildiği etkin liderlik yaklaşımları uygulanmaktadır. Bu amaçla oluşturulan iç kalite güvence mekanizmaları ve alt komisyonlar kalite güvence kültürünün içselleştirilmesi ve tabana yayılmasında etkin bir rol üstlenmektedir. Gerçekleşen uygulamalara yönelik bilgilendirmeler ve duyurular web sayfası ve bölümün resmi sosyal medya hesapları üzerinden paylaşılmaktadır.

#### **A.1.1. Yönetişim modeli ve idari yapı**

**Olgunluk Düzeyi (3)** Programın yönetim modeli ve idari yapılanması program ve alanların genelini kapsayacak şekilde faaliyet göstermektedir.

#### **Kanıtlar**

(3)A.1.1.1.yabancı\_diller\_eğitimi\_bölümü\_organizasyon\_şeması\_

(3)A.1.1.2.yabancı\_diller\_eğitimi\_bölümü\_iş\_paketleri\_adımları\_ve\_sorumlu\_öğretim\_elemanları <http://ingilizdiliabd.egitimf.alparslan.edu.tr/tr/page/8352>

#### **A.1.2. Liderlik**

**Olgunluk Düzeyi (3)** Programın geneline yayılmış, kalite güvence sistemi ve kültürünün gelişimini destekleyen etkin liderlik uygulamaları bulunmaktadır.

#### **Kanıtlar**

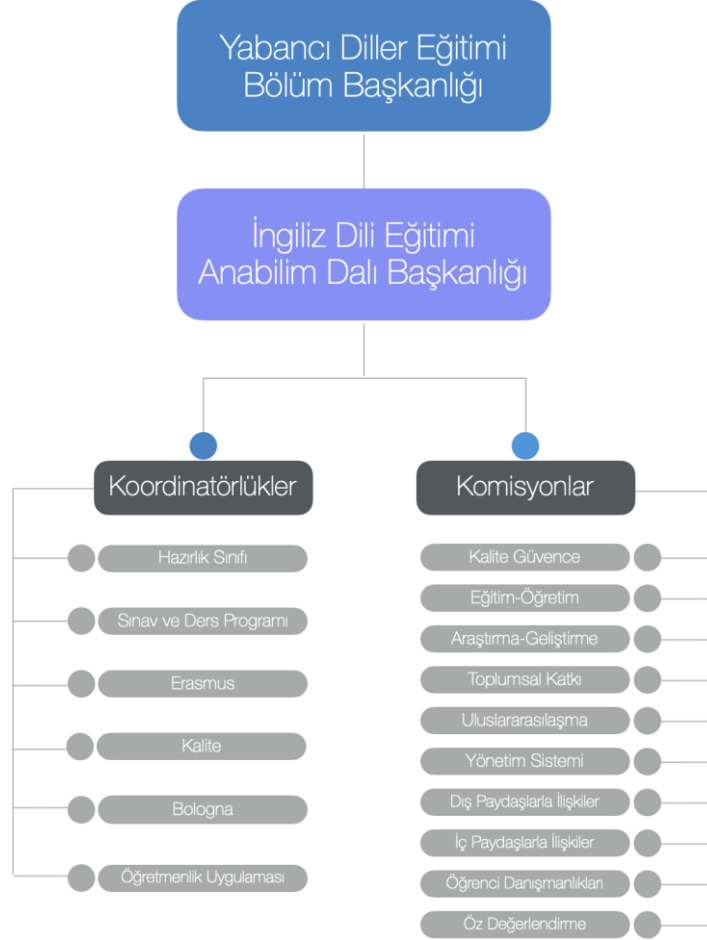
A.1.2.1.yönetim\_süreçlerine\_ilişkin\_kalite\_koordinatörlüğü\_memnuniyet\_anketleri <http://kalite.alparslan.edu.tr/tr/page/8328>

#### **A.1.3. Kurumsal dönüşüm kapasitesi**

**Olgunluk Düzeyi (3)** Programda değişim yönetim ve yaklaşımı programın geneline yayılmış ve bütüncül olarak yürütülmektedir.

#### **Kanıtlar**

(3)A.1.3.1.bahar\_dönemi\_uzaktan\_eğitime\_dair\_ders\_içerikleri\_ve\_ekran\_kayıtları\_(drive\_üzerinde)



Şekil 1. Yabancı Diller Eğitimi Bölümü Organizasyon Şeması

#### A.1.4. İç kalite güvencesi mekanizmaları

**Olgunluk Düzeyi (3)** İç kalite güvencesi sistemi programın geneline yayılmış, şeffaf ve bütüncül olarak yürütülmektedir.

#### Kanıtlar

(3)A.1.4.1.bölüm\_kalite\_güvence\_akış\_şeması\_ve\_komisyonlar <http://ingilzdiliabd.egitimf.alparslan.edu.tr/tr/document/02931>

#### A.1.5. Kamuoyunu bilgilendirme ve hesap verebilirlik

**Olgunluk Düzeyi (3)** Kurumun kamuoyunu bilgilendirme ve hesap verebilirlik mekanizmaları izlenmekte ve paydaş görüşleri doğrultusunda iyileştirilmektedir.

#### Kanıtlar

(3)A.1.5.1.bölüm\_web\_sitesi <http://yabancidiller.egitimf.alparslan.edu.tr/tr>

(3)A.1.5.1.bölüm\_sosyal\_medya\_hesabı\_ [https://www.instagram.com/mus\\_elt/](https://www.instagram.com/mus_elt/)

## **A.2. Misyon ve Stratejik Amaçlar**

Eğitim Fakültesi İngiliz Dili Eğitimi programının misyon, vizyon ve stratejik amaçları Muş Alparslan Üniversitesinin misyon, vizyon ve stratejik hedefleri doğrultusunda şekillendirilmiştir. Yabancı Diller Eğitimi Bölümü, misyon, vizyon ve stratejik amaçlarını belirlerken iç paydaşlarla periyodik toplantılar yapılmış olup bu hususta program misyon, vizyon ve stratejik amaçları kurumun misyon, vizyon ve stratejik planı ve Türkiye Yükseköğretim Yeterlilikleri Çerçevesi ile uyumlu olarak oluşturulmuştur.

### **A.2.1. Misyon, vizyon ve politikalar**

**Olgunluk Düzeyi (3)** Programın genelinde misyon, vizyon ve politikalarla uyumlu uygulamalar bulunmaktadır.

#### **Kanıtlar**

(3)A.2.1.1. Bölüm web sayfası-misyon, vizyon ve stratejik amaçlar

<http://yabancidiller.egitimf.alparslan.edu.tr/tr/page/5552>

(3)A.2.1.2. Bölüm kalite güvence sistemi

<http://yabancidiller.egitimf.alparslan.edu.tr/tr/page/5554>

(3)A.2.1.3. Eğitim Fakültesi Eğitim-Öğretim ve Uzaktan Eğitim Yönergesi (drive üzerinde)

(3)A.2.1.4. Ana bilim dalı toplantı tutanakları (drive üzerinde)

(3)A.2.1.5. Bölüm komisyonları

<http://ingilizdiliabd.egitimf.alparslan.edu.tr/tr/document/02931>

### **A.2.2. Stratejik amaç ve hedefler**

**Olgunluk Düzeyi (3)** Programın bütünsel, tüm birimleri tarafından benimsenmiş ve paydaşlarınca bilinen stratejik planı ve bu planıyla uyumlu uygulamaları vardır.

#### **Kanıtlar**

(3)A.2.2.1.İngiliz\_dili\_eğitimi\_ana\_bilim\_dalı\_2022-2025\_dönemi\_stratejik\_planı

<http://ingilizdiliabd.egitimf.alparslan.edu.tr/tr/page/8381>

(3)A.2.2.2. Eğitim fakültesi 2021-2025 dönemi stratejik eylem planı

<https://www.alparslan.edu.tr/documents/16494213680.pdf>

(3)A.2.2.3.MAUN 2021-2025 dönemi Stratejik Eylem Planı <http://www.sp.gov.tr/tr/stratejik-plan/s/2537/Mus+Alparslan+Universitesi+2021-2025>

(3)A.2.2.4.Yabancı Diller Eğitimi 2022-2025 dönemi stratejik planı

<http://yabancidiller.egitimf.alparslan.edu.tr/tr/page/5555>

(3)A.2.2.5.Yabancı Diller Eğitimi Bölümü Tarafından Yürütülen Proje Kapsamında Düzenlenen Etkinliğe İngilizce Öğretmenliği Programı Öğrencilerinin Katılımı

[www.gamifyenglish.com](http://www.gamifyenglish.com)

### **A.2.3. Performans yönetimi**

**Olgunluk Düzeyi (3)** Programın geneline yayılmış performans yönetimi uygulamaları bulunmaktadır.

#### **Kanıtlar**

(3)A.2.3.1. Yabancı Diller Eğitimi Bölümü Kalite Güvence Sistemi

<http://yabancidiller.egitimf.alparslan.edu.tr/tr/page/5554>

(3)A.2.3.2. Yabancı Diller Eğitimi Bölüm Organizasyon Yapısı

<http://yabancidiller.egitimf.alparslan.edu.tr/tr/page/5553> (link çalışmıyor)

(3)A.2.3.3. Öğrenci Memnuniyeti Anketi Bulguları (2023) (drive üzerinde)

### **A.3. Yönetim Sistemleri**

Programın önemli etkinlikleri ve süreçlerine ilişkin veriler toplanmakta, analiz edilmekte, raporlanmakta ve stratejik yönetim için kullanılmaktadır..

#### **A.3.1. Bilgi yönetim sistemi**

**Olgunluk Düzeyi (3)** Program genelinde temel süreçleri (eğitim ve öğretim, araştırma ve geliştirme, toplumsal katkı, kalite güvencesi) destekleyen entegre bilgi yönetim sistemi işletilmektedir..

#### **Kanıtlar**

(3)A.3.1.1. <https://ebys.alparslan.edu.tr>

(3)A.3.1.2. Personel Bilgi Sistemi <http://pbs.alparslan.edu.tr/>

(3)A.3.1.3. Öğrenci Bilgi Sistemi <https://obs.alparslan.edu.tr/>

(3)A.3.1.4. Bilgi İşlem Daire Başkanlığı <http://bidb.alparslan.edu.tr/tr>

(3)A.3.1.5. E- Devlet üzerinden sunulan hizmetler <https://www.turkiye.gov.tr/mus-alparslan-universitesi>

### **A.3.2. İnsan kaynakları yönetimi**

**Olgunluk Düzeyi (3)** Programımız genelinde insan kaynakları yönetimi doğrultusunda uygulamalar tanımlı süreçlere uygun bir biçimde yürütülmektedir.

#### **Kanıtlar**

(3)A.3.2.1. Yükseköğretim Üst Kuruluşları ile Yükseköğretim Kurumları Personeli Görevde Yükselme ve Unvan Değişikliği Yönetmeliği  
<https://www.mevzuat.gov.tr/mevzuat?MevzuatNo=19573&MevzuatTur=7&MevzuatTertip=5>

(3)A.3.2.2. Akademik Değerlendirme Komisyonu  
<https://www.alparslan.edu.tr/tr/page/menu/akademik-degerlendirme-komisyonu-89>

### **A.3.3. Finansal yönetim**

**Olgunluk Düzeyi (1)** Bölüm için özel bütçe bulunmamakta, gelir ve gider kalemleri Fakülte Dekanlığı bünyesinde yıllar içinde izlenmektedir.

### **A.3.4. Süreç yönetimi**

**Olgunluk Düzeyi (3)** Program genelinde tanımlı süreçler yönetilmektedir.

#### **Kanıtlar**

(3)A.3.4.1. Kalite komisyon <http://yabancidiller.egitimf.alparslan.edu.tr/tr/page/8377>

(3)A.3.4.2. Kalite yönetim koordinatörlüğü  
<http://yabancidiller.egitimf.alparslan.edu.tr/tr/page/8378>

(3)A.3.4.3. Bölüm web sayfası <http://yabancidiller.egitimf.alparslan.edu.tr/tr>

(3)A.3.4.4. Kalite güvencesi sistemi organizasyon yapısı  
<http://ingilizdiliabd.egitimf.alparslan.edu.tr/tr/document/02931>



#### **A.4. Paydaş Katılımı**

Program amaçları, hedefleri ve öğretim planı belirlenirken iç ve dış paydaşların görüşlerine başvurulmuştur. Ayrıca isans öğrencilerimizin fikirleri alınarak eğitim ve öğretim içeriklerinin zenginleşmesi, daha güncel, daha anlaşılır, daha dengeli, daha eğlenceli ve iş yaşamıyla daha uygun pratik bilgiler içerecek hale getirilmesi için gerekli tüm çalışmalar yapılmıştır. Bu kapsamda gerekli performans göstergeleri ve değerlendirme anketleri oluşturulmuş ve gerçekleştirilen bu toplantılarda ve/veya dönem dönem ilgililere çıktı olarak ya da birim web sitemiz aracılığıyla uygulanmaktadır.

##### **A.4.1. İç ve dış paydaş katılımı**

**Olgunluk Düzeyi (3)** Tüm süreçlerdeki PUKÖ katmanlarına paydaş katılımını sağlamak üzere Kurumun geneline yayılmış mekanizmalar bulunmaktadır..

##### **Kanıtlar**

(3)A.4.1.1. Bölüm web sayfası danışman bilgileri  
<http://ingilizdiliabd.egitimf.alparslan.edu.tr/tr/page/3415>

(3)A.4.1.2. Öğrenci geri bildirim anketi bağlantısı <https://forms.gle/TM9QZ2oCVAZCoEJp7>

##### **A.4.2. Öğrenci geri bildirimleri**

**Olgunluk Düzeyi (3)** Programın genelinde öğrenci geri bildirimleri (her yarıyıl ya da her akademik yıl sonunda) alınmaktadır..

##### **Kanıtlar**

(3)A.4.1.1. Öğrenci geri bildirim anketi bağlantısı <https://forms.gle/TM9QZ2oCVAZCoEJp7>

##### **A.4.3. Mezun ilişkileri yönetimi**

**Olgunluk Düzeyi (3)** Program genelinde mezun izleme sistemi uygulamaları vardır.

##### **Kanıtlar**

(3)A.4.3.1. Mezunlarla toplantı (drive üzerinde)

## **A.5. Uluslararasılaşma**

Program, uluslararasılaşma bağlamında çeşitli ülkelerde bulunan bir çok üniversiteyle Erasmus+ kapsamında öğrenciler göndermektedir. İngilizce öğretmenliği 2021 yılından itibaren Polonya, Letonya, Makedonya, Kosova, Bosna Hersek gibi ülkelerdeki üniversitelere öğrenci göndermiştir.

### **A.5.1. Uluslararasılaşma süreçlerinin yönetimi**

**Olgunluk Düzeyi (3)** Uluslararasılaşma süreçlerinin yönetimine ilişkin organizasyonel yapılanma tamamlanmış olup; şeffaf, kapsayıcı ve katılımcı biçimde işlemektedir.

#### **Kanıtlar**

(3)A.5.1.1. Uluslararasılaşma Komisyonu (Organizasyon Şeması)

<http://ingilizdiliabd.egitimf.alparslan.edu.tr/tr/document/02931>

(3)A.5.1.2. İngilizce Öğretmenliği Erasmus+ Giden Öğrenci Listesi (drive üzerinde)

(3)A.5.1.3. ABD Büyükelçiliği ile Birlikte Yürütülen Projenin Web Sitesi

<http://www.gamifyenglish.com/>

(3)A.5.1.4. Dr. Chad Davidson'ın Görevine Başlaması

<http://yabancidiller.egitimf.alparslan.edu.tr/tr/news-detail/1405>

(3)A.5.1.5. Yeni İkili İşbirliği Anlaşmaları <http://yabancidiller.egitimf.alparslan.edu.tr/tr/news-detail/1407>

### **A.5.2. Uluslararasılaşma kaynakları**

**Olgunluk Düzeyi (3)** Kurumun uluslararasılaşma kaynakları birimler arası denge gözetilerek yönetilmektedir.

#### **Kanıtlar**

(3)A.5.2.1. Bölüm Web Sayfası Projeler Sayfası

<http://yabancidiller.egitimf.alparslan.edu.tr/tr/news-detail/498>

### **A.5.3. Uluslararasılaşma performansı**

**Olgunluk Düzeyi (3)** Programın geneline yayılmış uluslararasılaşma faaliyetleri bulunmaktadır.

#### **Kanıtlar**

(3)A.5.3.1. Bölüm Personeli Akademik Profil Sayfası

<http://yabancidiller.egitimf.alparslan.edu.tr/tr/academic-staffs>

## **B. EĞİTİM ÖĞRETİM**

### **B.1. Program Tasarımı, Değerlendirmesi ve Güncellenmesi**

Öğretim programları Türkiye Yükseköğretim Yeterlilikleri Çerçevesi ile uyumlu; öğretim amaçlarına ve öğrenme çıktılarına uygun olarak tasarlanmakta öğrencilerin ve toplumun ihtiyaçları dikkate alınarak hazırlanmakta değerlendirilmekte ve güncellenmektedir (B.1.1.1). 2022 Program Öz Değerlendirme Raporunda da belirtildiği üzere program müfredatı ve ders içerikleri YÖK tarafından belirlenmiş olan İngilizce Öğretmenliği Lisans Programı esas alınarak bölüm öğretim üyelerinden oluşan Eğitim-Öğretim Komisyonu tarafından hazırlanmaktadır (B.1.1.2) (B.1.1.3) (B.1.1.4). Ders bilgi paketleri her dönem ve her ders için ölçütler (örneğin akreditasyon ölçütleri vb.) dikkate alınarak ayrı ayrı hazırlanmış olup, ders içerikleri fakülte web sayfasında ilan edilmiştir. (B.1.1.5) (B.1.1.6) (B.1.1.7)

Programın ders dağılım dengesi geçen senenin Program Öz Değerlendirme Raporunda bahsedildiği şekilde ayarlanmaya devam etmektedir ve zorunlu- seçmeli ders, alan-alan dışı ders dengesi YÖK İngilizce Öğretmenliği Lisans Programını dikkate alarak gözetilmekte, kültürel derinlik ve farklı disiplinleri tanıma imkânı verilmektedir (B.1.2.1). Ders dağılımı yapılırken gelen talepler değerlendirilir, ders içeriği için gerekli nitelikler, bölümün tüm öğretim üyelerinin alanları da hesaba katıldıktan sonra bölüm kurul toplantılarında dersler belirlenerek fakülte dekanlığına bildirilmektedir. (B.1.2.2)

Program Öğrenci Bilgi Sistemi ve "Bologna Sistemi" aracılığıyla öğrencilere derslerin bilgilerini, değerlendirme yöntemlerini ve notlandırılmasını açıklamaktadır (B.1.3.1). Bologna Süreci kapsamında ders içerikleri ve yeterlilikleri program çıktılarıyla uyumlu bir şekilde tanımlanmış ve eksiklikler Bologna Koordinatörü tarafından belirlenmekte ve giderilmektedir. Ders bilgi paketlerinde öğrenme kazanımları ve program çıktıları arasındaki ilişki öğretim elemanları tarafından yansıtılmakta ve öğrencilerle paylaşılmaktadır. (B.1.3.2)

2022 Program Öz Değerlendirme Raporunda yansıtıldığı şekliyle öğrencilerin derslerde gerçekleştirdiği tüm aktiviteler AKTS kredisinin belirlenmesinde dikkate alınmakta ve Genel Ağırlıklı Not Ortalamasının hesaplanmasında da AKTS kredisi kullanılmaktadır. Tüm derslerin AKTS değerleri web sayfasında paylaşılmakta ve öğrenci iş yükü takibi ile doğrulanmaktadır. Staj ve uygulamalı öğrenme fırsatları programda sorunsuz bir şekilde yürütülmektedir. (B.1.4)

Programın amaçları ve öğrenme çıktılarının izlenmesi 2022 Öz Değerlendirme Raporunda belirtildiği şekilde gerçekleşmektedir ancak sürecin işleyişi ve sonuçları paydaşlarla birlikte değerlendirilmemektedir. Eğitim ve öğretimle ilgili istatistiksel göstergelerin periyodik ve sistematik şekilde izlenmesi ve değerlendirilmesinde eksiklikler bulursa da yapılan öğrenci ve öğretim elemanı memnuniyet anketleri programın amacına ulaşip ulaşmadığına ilişkin geri bildirim sağlamak ve elde edilen veriler ışığında program izlenmekte ve güncellenmektedir (B.1.5.1) (B1.5.2).

2022 Öz Değerlendirme Raporunda aktarıldığı üzere program, eğitim ve öğretim süreçlerini koordine etmek için organizasyonel yapılanmaya, bilgi yönetim sistemine ve uzman insan kaynağına sahiptir (B.1.6.1) (B.1.6.2). Eğitim programlarının tasarlanması, yürütülmesi, değerlendirilmesi ve güncellenmesi için belirlenmiş ilke, esaslar ve takvim bulunmaktadır. Öğrenme kazanımı, öğretim programı, eğitim hizmetinin verilme biçimi, öğretim yöntemi ve ölçme-değerlendirme uyumu gibi süreçler üst yönetim tarafından takip edilmektedir. (B.1.6.3)

#### **B.1.1. Programların tasarımı ve onayı**

**Olgunluk Düzeyi (4)** Programların tasarım ve onay süreçleri sistematik olarak izlenmekte ve ilgili paydaşlarla birlikte değerlendirilerek iyileştirilmektedir.

#### **Kanıtlar**

(4)B.1.1.1.türkiye\_yükseköğretim\_yeterlilikler\_çerçevesi\_(tyyç):\_lisans\_ eğitimi

<http://www.tyyc.yok.gov.tr/?pid=33>

(4)B.1.1.2.yök\_ingilizce\_öğretmenliği\_lisans\_programı

[https://www.yok.gov.tr/Documents/Kurumsal/egitim\\_ogretim\\_dairesi/Yeni-Ogretmen-Yetistirme-Lisans-Programlari/Ingilizce\\_Ogretmenligi\\_Lisans\\_Programi.pdf](https://www.yok.gov.tr/Documents/Kurumsal/egitim_ogretim_dairesi/Yeni-Ogretmen-Yetistirme-Lisans-Programlari/Ingilizce_Ogretmenligi_Lisans_Programi.pdf)

(4.)B.1.1.3.bölüm\_tyyç\_program\_yeterlilikleri\_ilişkisi\_matrisi

<https://obs.alparslan.edu.tr/oibs/bologna/index.aspx?lang=tr&curOp=showPac&curUnit=03&curSunit=5668#>

(4)B.1.1.4.bölüm\_ eğitim\_ öğretim\_ komisyonu

<http://ingilizdiliabd.egitimf.alparslan.edu.tr/tr/document/02931>

(4)B.1.1.5.bölüm\_ öğretim\_ programı

<http://ingilizdiliabd.egitimf.alparslan.edu.tr/tr/document/01933>

(4)B.1.1.6. ders\_içerikleri

<http://ingilizdiliabd.egitimf.alparslan.edu.tr/tr/document/0832>

(4)B.1.1.7.ders\_bilgi\_paketi

<https://obs.alparslan.edu.tr/oibs/bologna/index.aspx?lang=tr&curOp=showPac&curUnit=03&curSunit=5668>

### **B.1.2. Programın ders dağılım dengesi**

**Olgunluk Düzeyi (4)** Programlarda ders dağılım dengesi izlenmekte ve iyileştirilmektedir.

#### **Kanıtlar**

(4)B.1.2.1.yök\_ingilizce\_öğretmenliği\_lisans\_programı

[https://www.yok.gov.tr/Documents/Kurumsal/egitim\\_ogretim\\_dairesi/Yeni-Ogretmen-Yetistirme-Lisans-Programlari/Ingilizce\\_Ogretmenligi\\_Lisans\\_Programi.pdf](https://www.yok.gov.tr/Documents/Kurumsal/egitim_ogretim_dairesi/Yeni-Ogretmen-Yetistirme-Lisans-Programlari/Ingilizce_Ogretmenligi_Lisans_Programi.pdf)

(4)B.1.2.2.ana\_bilim\_dalı\_toplantı\_tutanakları

### **B.1.3. Ders kazanımlarının program çıktılarıyla uyumu**

**Olgunluk Düzeyi (4)** Ders kazanımlarının program çıktıları ile uyumu izlenmekte ve iyileştirmeler yapılmaktadır.

#### **Kanıtlar**

(4)B.1.3.1. lisans\_egitim\_ogretim\_ve\_sınav\_yönetmeliği

<https://kms.kaysis.gov.tr/Home/Goster/42801>

(4)B.1.3.2.ders\_bilgi\_paketi

<https://obs.alparslan.edu.tr/oibs/bologna/index.aspx?lang=tr&curOp=showPac&curUnit=03&curSunit=5668>

### **B.1.4. Öğrenci iş yüküne dayalı ders tasarımı**

**Olgunluk Düzeyi (4)** Programda öğrenci iş yükü izlenmekte ve buna göre ders tasarımı güncellenmektedir.

#### **Kanıtlar**

(4)B.1.4.bölüm\_öğretim\_programı\_(müfredat)

<http://ingilizdiliabd.egitimf.alparslan.edu.tr/tr/page/4724>

### **B.1.5. Programların izlenmesi ve güncellenmesi**

**Olgunluk Düzeyi (3)** Program çıktılarının izlenmesine ve güncellenmesine ilişkin mekanizmalar bulunmaktadır.

#### **Kanıtlar**

(3)B.1.5.1.öğrenci\_memnuniyet\_anketi

[https://docs.google.com/forms/d/18zsyHy33rErzh0CdP7BB2cFLDdmoHu6VaWnS-xBEVY4/viewform?edit\\_requested=true](https://docs.google.com/forms/d/18zsyHy33rErzh0CdP7BB2cFLDdmoHu6VaWnS-xBEVY4/viewform?edit_requested=true)

(3)B.1.5.2.eğitim\_fakültesi\_akademik\_personel\_memnuniyet\_anketi

<https://docs.google.com/forms/d/e/1FAIpQLSe09Ga1xLnkGxCeM2miJoujpaEgKNLfAMDHu1AzSyage5IFxw/viewform>

### **B.1.6. Eğitim ve öğretim süreçlerinin yönetimi**

**Olgunluk Düzeyi (5)** İçselleştirilmiş, sistematik, sürdürülebilir ve örnek gösterilebilir uygulamalar bulunmaktadır.

#### **Kanıtlar**

(5)B.1.6.1.e-belge\_yönetim\_sistemi

<https://ebys.alparslan.edu.tr/enVision/Login.aspx>

(5)B.1.6.2.öğrenci\_bilgi\_sistemi

<https://obs.alparslan.edu.tr/>

(5.)B.1.6.3.muş\_alparslan\_üniversitesi\_rektörlüğü\_mevzuat\_listesi

<https://kms.kaysis.gov.tr/Home/Kurum/37953592?AspxAutoDetectCookieSupport=1>

## **B.2. Programların Yürütülmesi (Öğrenci Merkezli Öğrenme, Öğretme ve Değerlendirme)**

Program, öğrenci merkezli ve yetkinlik temelli öğretim, ölçme ve değerlendirme yöntemlerini kullanarak nitelikli mezun yeterliliklerine ulaşmayı hedeflemektedir. Ayrıca öğrenci kabulleri, diploma ve diğer yeterliliklerin tanınması ve sertifikalandırılması için açık kriterler belirlemiştir ve bu kuralları tutarlı bir şekilde uygulanmaktadır.

Öğretim yöntemi öğrenci merkezli, etkileşimli ve süreç odaklıdır. Öğrenme yaklaşımı bilgi aktarımından ziyade derin öğrenmeye ve öğrenci ilgi, motivasyon ve bağlılığına odaklanmaktadır (B.2.1.1). Bu yaklaşım, örgün, uzaktan ve karma eğitim türlerine uygun olarak disiplinlerarası ve uygulama temelli bir öğrenme deneyimi sunmayı amaçlamaktadır (B.2.1.2).

Öğrenci merkezli ölçme ve değerlendirme, yetkinlik ve performans odaklı olarak yapılmakta ve farklı sınav yöntemleri kullanılmaktadır (B.2.2.1) (B.2.2.2). Ölçme ve değerlendirme sürekliliği sağlanmakta ve sınav güvenliği için çeşitli mekanizmalar bulunmaktadır (B.2.2.3). Uygulamaların tutarlılığı ve güvenilirliği sağlanmakta ve öğrenci-öğretim elemanı geri bildirimine dayalı olarak sürekli olarak iyileştirmeler yapılmaktadır (B.2.2.4).

2022 Öz Değerlendirme raporunda olduğu gibi öğrenci kabulüne ilişkin ilke ve kurallar kurum tarafından belirlenmiş ve duyurulmuştur. Bu ilke ve kurallar tutarlıdır ve uygulamalar şeffaftır ve aynı şekilde programda uygulanmaktadır (B.2.3.1) (B.2.3.2). Önceki öğrenmenin tanınması ve kredilendirilmesi program içinde gerçekleştirilmektedir (B.2.3.3). Uluslararasılaşma politikasına uygun olarak öğrenci hareketliliği desteklenmekte ve kredi kaybı önlenmektedir (B.2.3.4).

Programda daha önce belirtilen yeterliliklerin onayı, mezuniyet koşulları ve karar süreçlerini şeffaf bir şekilde tanımlanması ve kamuoyuyla paylaşılması aynı şekilde devam etmektedir. (B.2.4.1) (B.2.4.2). Sertifikalandırma ve diploma işlemleri bu sürece uygun olarak yürütülmekte ve izlenmektedir.

### **B.2.1. Öğretim yöntem ve teknikleri**

**Olgunluk Düzeyi (3)** Programların genelinde öğrenci merkezli öğretim yöntem teknikleri tanımlı süreçler doğrultusunda uygulanmaktadır.

#### **Kanıtlar**

(3)B.2.1.1.müfredat\_ders\_içerikleri\_genel\_bilgi

<http://ingilizdiliabd.egitimf.alparslan.edu.tr/tr/page/4724>



(3)B.2.1.2.lisans\_programı\_ders\_içerikleri

<http://ingilizdiliabd.egitimf.alparslan.edu.tr/tr/document/0832>

### **B.2.2. Ölçme ve değerlendirme**

**Olgunluk Düzeyi (5)** İçselleştirilmiş, sistematik, sürdürülebilir ve örnek gösterilebilir uygulamalar bulunmaktadır.

#### **Kanıtlar**

(5)B.2.2.1.google\_classroom\_üzerinden\_verilen\_sürece\_yönelik\_task\_ve\_materyal\_örnekleri

<https://drive.google.com/drive/u/2/folders/1n3yr3n57hTsyrimlMrPEeMMBIcyPXFJe>

(5)B.2.2.2.öğrenci\_sunum\_örnekleri

<https://drive.google.com/drive/u/2/folders/18CM9a1kc8ffkCoZNa0Z6HSQpSkvY5tWO>

(5)B.2.2.3.süreç\_değerlendirme\_örnekleri

[https://drive.google.com/drive/u/2/folders/11j2IbZS\\_xYdbA47tbbgeD7B-2LdTNlXh](https://drive.google.com/drive/u/2/folders/11j2IbZS_xYdbA47tbbgeD7B-2LdTNlXh)

(5)B.2.2.4.öğrenci\_geri\_bildirim\_örnekleri

<https://drive.google.com/drive/u/2/folders/1pB27Gz2MqWs-SwJeElgzpOzIFAZzCbt4>

### **B.2.3. Öğrenci kabulü, önceki öğrenmenin tanınması ve kredilendirilmesi\***

**Olgunluk Düzeyi (4)** Öğrenci kabulü, önceki öğrenmenin tanınması ve kredilendirilmesine ilişkin süreçler izlenmekte, iyileştirilmekte ve güncellemeler ilan edilmektedir.

#### **Kanıtlar**

(4)B.2.3.1.muş\_alparslan\_üniversitesi\_lisans\_eğitim\_öğretim\_ve\_sınav\_yönetmeliği

<https://www.resmigazete.gov.tr/eskiler/2009/09/20090918-11.htm>

(4)B.2.3.2.öğrenci\_işleri\_daire\_başkanlığı\_yönergeler

<http://ogrenci.alparslan.edu.tr/tr/page/4581>

(4)B.2.3.3. maun\_muafiyet\_ve\_intibak\_yönergesi

<http://ogrenci.alparslan.edu.tr/tr/document/0860>

(4)B.2.3.4.öğrenci\_öğrenim\_hareketliliği

<http://erasmus.alparslan.edu.tr/tr/page/5484>

#### **B.2.4. Yeterliliklerin sertifikalandırılması ve diploma**

**Olgunluk Düzeyi (4)** Yeterliliklerin sertifikalandırılması ve diploma uygulamaları izlenmekte ve tanımlı süreçlerde iyileştirmeler yapılmaktadır.

##### **Kanıtlar**

(4)B.2.4.1.maun\_ingilizce\_öğretmenliği\_programı\_lisans\_ders\_içerikleri

<http://ingilizdiliabd.egitimf.alparslan.edu.tr/tr/document/0832>

(4)B.2.4.2.maun\_ingilizce\_öğretmenliği\_programı\_lisans\_yönetmeliği

<http://ingilizdiliabd.egitimf.alparslan.edu.tr/tr/document/01933>

#### **B.3. Öğrenme Kaynakları ve Akademik Destek Hizmetleri**

Üniversitemizde, öğrencilere uygun nitelikte ve nicelikte sınıf, laboratuvar, kütüphane, stüdyo, ders kitapları, çevrimiçi kaynaklar sunulmaktadır (B.3.1.1) (B.3.1.2). Öğrenme ortamı ve kaynaklarının kullanımı öğrenci memnuniyet anketlerinden elde edilem geri bildirimlerle izlenmekte ve iyileştirilmektedir (B.3.1.3).

2022’de hazırlanan program öz değerlendirme raporunda belirtildiği üzere danışmanlık hizmetleri aksamadan devam etmektedir ve öğrenciler danışmanlarına kolaylıkla erişebilecekleri olanaklara da sahiptirler (B.3.2.1). Psikolojik danışmanlık ve kariyer merkezi hizmetleri vardır, erişilebilirdir (yüz yüze ve çevrimiçi) ve öğrencilerin bilgisine sunulmuştur. (B.3.2.2) (B.3.2.3). Üniversitemizde ayrıca öğrencilere uygun nitelikte ve nicelikte tesis ve altyapılar sunulmuştur. Bu tesislerin kullanımı incelenmektedir (B.3.3.1) (B.3.3.2) (B.3.3.3).

Dezavantajlı ve az temsil edilen grupların eğitim olanaklarına erişimi, eşitlik, hakkaniyet, çeşitlilik ve kapsayıcılık prensipleriyle sağlanmaktadır. Uzaktan eğitim altyapısı bu grupların ihtiyaçlarına göre oluşturulmuştur. Üniversite yerleşkelerinde engelsiz üniversite uygulamaları bulunmaktadır (B.3.4). Öğrenci toplulukları ve bu toplulukların etkinlikleri, sosyal, kültürel ve sportif faaliyetlerine yönelik mekân, bütçe ve rehberlik desteği vardır (B.3.5.1) (B.3.5.2).

##### **B.3.1. Öğrenme ortam ve kaynakları**

**Olgunluk Düzeyi (4)** Öğrenme kaynaklarının geliştirilmesine ve kullanımına yönelik izleme ve iyileştirmeler yapılmaktadır.

##### **Kanıtlar**

(4)B.3.1.1.dersliklerimiz

<http://kulliye.alparslan.edu.tr/tr/page/4533>

(4)B.3.1.2.uzaktan\_ēđitim\_uygulama\_ve\_arařtırma\_merkezi

<http://uzem.merkezler.alparslan.edu.tr/tr>

(4)B.3.1.3.ēđrenci\_memnuniyet\_anketleri

[https://docs.google.com/forms/d/18zsyHy33rErzh0CdP7BB2cFLDdmoHu6VaWnS-xBEVY4/viewform?edit\\_requested=true](https://docs.google.com/forms/d/18zsyHy33rErzh0CdP7BB2cFLDdmoHu6VaWnS-xBEVY4/viewform?edit_requested=true)

### **B.3.2. Akademik destek hizmetleri**

**Olgunluk Düzeyi (5)** İçselleřtirilmiř, sistematik, sürdürülebilir ve örnek gösterilebilir uygulamalar bulunmaktadır.

#### **Kanıtlar**

(5)B.3.2.1.danıřman\_listesi

<http://ingilizdiliabd.egitimf.alparslan.edu.tr/tr/page/3415>

(5)B.3.2.2.kariyer\_geliřtirme\_uygulama\_ve\_arařtırma\_merkezi

<http://kariyer.merkezler.alparslan.edu.tr/tr>

(5)B.3.2.3.psikolojik\_danıřma\_ve\_rehberlik\_uygulama\_ve\_arařtırma\_merkezi

<http://pdrm.merkezler.alparslan.edu.tr/tr>

### **B.3.3. Tesis ve altyapılar**

**Olgunluk Düzeyi (5)** İçselleřtirilmiř, sistematik, sürdürülebilir ve örnek gösterilebilir uygulamalar bulunmaktadır.

#### **Kanıtlar**

(5)B.3.3.1.kütüphane

<http://kutuphane.alparslan.edu.tr/tr>

(5)B.3.3.2.saęlık\_kültür\_spor\_dairesi\_bařkanlıęı

<http://sks.alparslan.edu.tr/tr>

(5)B.3.3.3.uzaktan\_ēđitim\_uygulama\_ve\_arařtırma\_merkezi

<http://uzem.merkezler.alparslan.edu.tr/tr>

(5).B.3.3.4. sürekli\_ēđitim\_ve\_arařtırma\_merkezi

<http://sem.merkezler.alparslan.edu.tr/tr>

### **B.3.4. Dezavantajlı gruplar**

**Olgunluk Düzeyi (5)** İçselleştirilmiş, sistematik, sürdürülebilir ve örnek gösterilebilir uygulamalar bulunmaktadır.

#### **Kanıtlar**

(5)B.3.4.dezavantajlı\_gruplarla\_ilgili\_üniversitemizde\_yapılan\_etkinlik\_örnekleri

- <https://www.alparslan.edu.tr/tr/page/event/engelli-cocuklarda-aile-temelli-fizyoterapi-yaklasimlari-3953>
- <https://www.alparslan.edu.tr/tr/page/event/colyakli-hastalarla-bulusma-3556>
- <https://www.alparslan.edu.tr/tr/page/news/onlenebilir-korluk-ile-aydinlik-bir-yasam-projesi-kapsaminda-olusturulan-sevgi-ve-saglik-tiri-deprem-bolgesinde-2876>
- <https://www.alparslan.edu.tr/tr/page/news/genc-iletisimciler-toplulugundan-deprem-ve-insan-baslikli-semine-3990>

### **B.3.5. Sosyal, kültürel, sportif faaliyetler**

**Olgunluk Düzeyi (5)** İçselleştirilmiş, sistematik, sürdürülebilir ve örnek gösterilebilir uygulamalar bulunmaktadır.

#### **Kanıtlar**

(5.)B.3.5.1.yabancı\_diller\_eğitimi\_bölümü\_2023/2024\_akademik\_yılı\_topluma\_hizmet\_uygulamaları\_proje\_etkinlikleri

<http://ingilizdiliabd.egitimf.alparslan.edu.tr/tr/page/8371>

(5)B.3.5.2.yabancı\_diller\_eğitimi\_bölümü\_2023\_yılı\_etkinlikleri

<http://egitimf.alparslan.edu.tr/tr/news-detail/2135>

<http://egitimf.alparslan.edu.tr/tr/news-detail/1361>

## **B.4. Öğretim Kadrosu**

Muş Alparslan Üniversitesi, öğretim elemanı atama, yükseltme ve görevlendirme sürecini akademik liyakati göz önünde bulundurarak ve ilgili yönergeleri eksiksiz uygulayarak gerçekleştirmektedir. Bu süreç ve kriterler kamuoyuna açıktır (B.4.1.).

Kurum içinde öğretim elemanlarının pedagojik ve teknolojik becerilerini geliştirmeye yönelik faaliyetler bulunmaktadır. Uzaktan Eğitim Merkezi (UZEM) aracılığıyla hizmet içi eğitimler verilmektedir (B.4.2.1). Öğretim elemanlarının eğitim-öğretim becerilerini geliştirmek için Erasmus eğitim alma-verme faaliyetlerini, ulusal/uluslararası kongre ve konferans faaliyetlerini ve hizmet içi ve dışı eğitim faaliyetlerini kurum desteklemekte ve teşvik etmektedir (B.4.2.2) (B.4.2.3). Yabancı Diller Eğitimi Bölümü düzenli olarak eğitim-öğretim faaliyetlerini takip edip geliştirmek için toplantılar düzenlemektedir.

### **B.4.1. Atama, yükseltme ve görevlendirme kriterleri**

**Olgunluk Düzeyi (5)** İçselleştirilmiş, sistematik, sürdürülebilir ve örnek gösterilebilir uygulamalar bulunmaktadır.

#### **Kanıtlar**

(5)B.4.1.muş\_alparslan\_üniversitesi\_(maun)\_öğretim\_üyesi\_kadrolarına\_yükseltilme\_ve\_atan  
ma\_yönergesi

<https://www.yok.gov.tr/Documents/Akademik/AtanmaKriterleri/mus-alparslan-kriter-27102022.pdf>

### **B.4.2. Öğretim yetkinlikleri ve gelişimi**

**Olgunluk Düzeyi (3)** Kurumun genelinde öğretim elemanlarının öğretim yetkinliğini geliştirmek üzere uygulamalar vardır.

#### **Kanıtlar**

(3)B.4.2.1. uzem\_öğretimler

<http://uzem.merkezler.alparslan.edu.tr/tr/news-all/1>

<http://uzem.merkezler.alparslan.edu.tr/tr/news-detail/245>

(3)B.4.2.2. erasmus\_personel\_öğretim\_alma\_ve\_ders\_verme\_hareketliliği

<http://erasmus.alparslan.edu.tr/tr/page/5545>

<http://erasmus.alparslan.edu.tr/tr/page/5545>

(3)B.4.2.3.öğretim\_üyelerimiz\_hırvatistan\_zadar\_üniversitesinde\_düzenlenen\_konferansa\_katıldı

<http://egitimf.alparslan.edu.tr/tr/news-detail/2145>

### **B.4.3. Eğitim faaliyetlerine yönelik teşvik ve ödüllendirme**

**Olgunluk Düzeyi (1)** Kurumda öğretim elemanlarının öğretim yetkinliğini geliştirmek üzere planlamalar bulunmamaktadır.

## **C.ARAŞTIRMA VE GELİŞTİRME**

### **C.1. Araştırma Süreçlerinin Yönetimi ve Araştırma Kaynakları**

Muş Alparslan Üniversitesi Yabancı Diller Eğitimi İngilizce Öğretmenliği programında araştırma faaliyetleri yerel ve ulusal hedefler doğrultusunda desteklenmekte ve teşvik edilmektedir. Bölümün araştırma süreçlerinin yönetimi ve organizasyonel yapısına ilişkin yönlendirme ve motive etme gibi hususları dikkate alan planlamaları bulunmaktadır.

Bilimsel araştırma ve geliştirme faaliyetleri Muş Alparslan Üniversitesi Rektörlüğü, Eğitim Fakültesi Dekanlığı, Yabancı Diller Bölüm Başkanlığı ve Anabilim Dalları tarafından eşgüdüm içerisinde desteklenmekte ve teşvik edilmektedir. Programın araştırma süreçlerinin yönetimi, Muş Alparslan Üniversitesi Genel Kalite Politikası çerçevesinde şekillenmektedir (C.1.1.1). Muş Alparslan Üniversitesi'nin akademik faaliyetleri destekleme amaçlı bütçeleri vardır ve bu bütçe ilgili yönetmelikler (C.1.2.1) doğrultusunda kullanılarak öğretim elemanlarının bilimsel çalışmalarına destek verilmektedir. İngilizce Öğretmenliği Programında doktora programı bulunmamaktadır.

#### **C.1.1. Araştırma süreçlerinin yönetimi**

**Olgunluk Düzeyi (3)** Programın genelinde araştırma süreçlerin yönetimi ve organizasyonel yapısı kurumsal tercihler yönünde uygulanmaktadır.

#### **Kanıtlar**

(3) C.1.1.1.kalite\_komisyonu\_ <http://kalite.alparslan.edu.tr/tr/page/8429>

### **C.1.2. İ ve dıř kaynaklar**

**Olgunluk Düzeyi (3)** Kurum araştırma ve geliştirme kaynaklarını araştırma stratejisi ve birimler arası dengeyi gözeterek yönetmektedir.

#### **Kanıtlar**

(3)C.1.2.1.harcırah\_kanunu\_<http://strateji.alparslan.edu.tr/files/79/Strateji%20Geli%C5%9Firme%20Daire%20Ba%C5%9Fkanl%C4%B1%C4%9F%C4%B1/MEVZUAT/6245%20SAYIL I%20HARCIRAH%20KANUNU.pdf>

### **C.1.3. Doktora programları ve doktora sonrası imkanlar**

**Olgunluk Düzeyi (1)** Kurumun doktora programı ve doktora sonrası imkanları bulunmamaktadır.

#### **Kanıtlar**

## C.2. Araştırma Yetkinliği, İşbirlikleri ve Destekler

Muş Alparslan Üniversitesi'nde öğretim elemanları ve araştırmacıların bilimsel araştırma ve sanat yetkinliğini sürdürmek ve iyileştirmek için olanaklar bulunmaktadır. Akademik personelin araştırma ve geliştirme yetkinliğini geliştirmek üzere eğitim, çalıştay, proje pazarları vb. gibi sistematik faaliyetler gerçekleştirilmektedir. Muş Alparslan Üniversitesi'nde öğretim elemanlarının araştırma yetkinliğinin geliştirilmesine yönelik planlar bulunmaktadır. Ayrıca Eğitim Fakültesi ve bölüm özelinde bu istikamette etkinlikler düzenlenmektedir (C.2.1.1). Kurumlararası işbirliklerini, disiplinlerarası girişimleri, sinerji yaratacak ortak girişimleri özendirerek mekanizmalar mevcuttur ve etkindir. Programda ulusal ve uluslararası işbirlikleri gibi çoklu araştırma faaliyetleri tanımlanmıştır ve desteklenmektedir. Programın ABD Ankara Büyükelçiliğine başvurusu sonucunda English Language Fellowship programı kapsamında Amerikalı bir öğretim görevlisi misafir öğretim üyesi olarak programda göreve başlamıştır (C.2.2.1.). Programdaki personelin yürütücü olarak görev yaptığı "Play & Learn English!: Gamifying Language Teaching and Designing Game-Based Language Activities" adlı proje tamamlanmıştır (C.2.2.2).

### C.2.1. Araştırma Yetkinliği, İşbirlikleri ve Destekler

**Olgunluk Düzeyi (3)** Kurumun genelinde öğretim elemanlarının araştırma yetkinliğinin geliştirilmesine yönelik uygulamalar yürütülmektedir.

#### Kanıtlar

(3)C.2.1.1.öğretim\_elemanı\_en\_başarılı\_tez\_ödülü\_haberi <http://egitimf.alparslan.edu.tr/tr/news-detail/2437>

### C.2.2. Ulusal ve uluslararası ortak programlar ve ortak araştırma birimleri

**Olgunluk Düzeyi (5)** İçselleştirilmiş, sistematik, sürdürülebilir ve örnek gösterilebilir uygulamalar bulunmaktadır.

#### Kanıtlar

(5)C.2.2.1.misafir\_öğretim\_üyesi\_göreve\_başlama\_haberi <http://ingilizdiliabd.egitimf.alparslan.edu.tr/tr/news-detail/2425>



(5)C.2.2.2.proje\_dökümanları <https://drive.google.com/drive/u/2/folders/1-9omjYhL7XIrEtWzeCuhfQoXoIKo-baw> (drive\_ üzerinde)

### **C.3. Araştırma Performansı**

Muş Alparslan Üniversitesi, Yabancı Diller Eğitimi Bölümünde araştırma faaliyetleri düzenli bir şekilde ölçülüp tahlil edilmekte, öğrencilerden ve eğitimci kadrolardan alınan dönütler incelenip işlenerek geleceğe dönük daha başarılı programların hazırlanmasına çalışılmaktadır. Bu bağlamda öğrenciler de periyodik olarak anketler ve diğer yöntemlerle sürece dahil edilmektedir. Kurum araştırma faaliyetleri yıllık bazda izlenir, değerlendirilir, hedeflerle karşılaştırılır ve sapmaların nedenleri irdelenir. Kurumun odak alanlarının üniversite içi bilinirliği, üniversite dışı bilinirliği; uluslararası görünürlük, uzmanlık iddiası konularının analizi, hedeflerle uyumu sistematik olarak analiz edilir. Performans temelinde teşvik ve takdir mekanizmaları kullanılmaktadır. Performans değerlendirmelerinin sistematik ve kalıcı olması sağlanmaktadır. Programdaki akademik personelin akademik faaliyetleri akademik teşvik ile değerlendirilmektedir (C.3.1.1; C.3.1.2). Muş Alparslan Üniversitesi bünyesinde bulunan Akademik Değerlendirme Komisyonu (ADEK) (C.3.2.1) tarafından yıllık ve akademik eğitim sezonu bazında faaliyetler yürütülmektedir. Ayrıca öğretim elemanı ve üyelerinin akademik çalışmalarını teşvik etmeyi amaçlayan ülke çapında uygulamada olan Akademik Teşvik Programı da üniversitemiz bünyesinde icra edilmektedir.

#### **C.3.1. Araştırma performansının izlenmesi ve değerlendirilmesi**

**Olgunluk Düzeyi (3)** Kurumun genelinde araştırma performansını izlemek ve değerlendirmek üzere oluşturulan mekanizmalar kullanılmaktadır.

#### **Kanıtlar**

(3)C.3.1.1.akademik\_tesvik\_düzenleme\_denetleme\_ve\_itiraz\_komisyonu <https://www.alparslan.edu.tr/tr/page/menu/akademik-tesvik-duzenleme-denetleme-ve-itiraz-komisyonu-90>

(3)C.3.1.2.akademik\_tesvik\_ödenegi\_yönetmeliği <https://www.alparslan.edu.tr/documents/1641384979.pdf>

#### **C.3.2. Öğretim elemanı/araştırmacı performansının değerlendirilmesi**

**Olgunluk Düzeyi (4)** Öğretim elemanlarının araştırma geliştirme performansı izlenmekte ve öğretim elemanları ile birlikte değerlendirilerek iyileştirmeler yapılmaktadır.

## **Kanıtlar**

(4)C.3.2.1.akademik\_değerlendirme\_komisyonu\_ <https://test.alparslan.edu.tr/tr/page/menu/akademik-degerlendirme-komisyonu-89>

## **D.TOPLUMSAL KATKI**

### **D.1. Toplumsal Katkı Süreçlerinin Yönetimi ve Toplumsal Katkı Kaynakları**

Programda toplumsal katkı politikası, kurumun toplumsal katkı süreçlerinin yönetimi ve organizasyonel yapısı göz önünde bulundurularak yapılandırılmış olup Topluma Hizmet Uygulamalarının etkin planlama, uygulama ve değerlendirme süreçlerine yönelik koordinatör belirlenmiştir (D.1.1.1.) Ayrıca eğitsel çalışmalar ve toplumsal duyarlılık projeleri bölüm ve üniversite web sayfası üzerinden tüm paydaşlar ve kamuoyu ile paylaşılmaktadır (D.1.1.2.) 2023 yılı topluma hizmet uygulamalarına ilişkin yapılacak uygulamalar ve değerlendirmeler Eylül ve Kasım aylarında gerçekleşen ABD Akademik Kurul toplantılarında (D.1.1.3. ve D.1.1.4.) gündem maddesi olarak ele alınmış, karara bağlanmıştır. Toplumsal katkı etkinliklerine ayrılan kaynaklar bağlamında sadece insan gücü belirlenmiş olup yapılan uygulamalara ayrı bir bütçe sağlanamamıştır.

#### **D.1.1. Toplumsal katkı süreçlerinin yönetimi**

**Olgunluk Düzeyi (4)** Programda toplumsal katkı süreçlerinin yönetimi ve organizasyonel yapısının işlerliği ile ilişkili sonuçlar izlenmekte ve önlemler alınmaktadır.

## **Kanıtlar**

(3)D.1.1.1.yabancı\_diller\_eğitimi\_bölümü\_toplumsal\_katkı\_çalışma\_grubu\_ <http://ingilizdiliabd.egitimf.alparslan.edu.tr/tr/document/02931>

(3)D.1.1.2.topluma\_hizmet\_uygulamaları\_ <http://ingilizdiliabd.egitimf.alparslan.edu.tr/tr/page/8371>

(4)D.1.1.3.2023\_eylül\_ayı-ABD\_akademik\_kurul\_toplantısı\_tutanağı\_(drive\_üzerinde)

(4)D.1.1.4.2023\_kasım\_ayı-ABD\_akademik\_kurul\_toplantısı\_tutanağı\_(drive\_üzerinde)

#### **D.1.2. Kaynaklar**

**Olgunluk Düzeyi (1)** Programın toplumsal katkı faaliyetlerini sürdürebilmesi için yeterli insan gücü dışında mali ve fiziki kaynağı bulunmamaktadır.

## **D.2. Toplumsal Katkı Performansı**

2022 yılı için hazırlanan program öz değerlendirme raporunda bölümde toplumsal katkı performanslarının izlenmesi ve değerlendirilmesine yönelik mekanizmalar bulunmadığı belirtilmiş ve buna yönelik iyileştirme amaçlı sürdürülebilir bir izleme ve değerlendirme mekanizması oluşturulmuştur. 2023-2024 akademik yılı güz döneminde programda görevli tüm öğretim elemanlarının katılımıyla Topluma Hizmet uygulamaları dersi kapsamında 4.sınıf öğretmen adayları tarafından Vilayetler Hizmet Birliği Anaokulunda 209 okul öncesi öğrencisine ortak müfredata dayalı 8 hafta süren eğitimler (D.2.1.1.) planlanmış ve hayata geçirilmiştir. Her hafta yapılan eğitimler, öğretmen adayları tarafından raporlanarak (D.2.1.2) ilgili öğretim üyelerine sunulmuştur. Paydaşlardan alınan dönütlerle (D.2.1.3.) sürece ve uygulamalara yönelik değerlendirmeler yapılmıştır. Dönem sonunda işbirliği yapılan okul yönetici ve öğretmenlerinin Fakültemize gerçekleştirdiği teşekkür ziyareti (D.2.1.4) ile paydaş memnuniyeti sağlandığı görülmüştür.

### **D.2.1.Toplumsal katkı performansının izlenmesi ve değerlendirilmesi**

**Olgunluk Düzeyi (4)** Programda toplumsal katkı performansı izlenmekte ve ilgili paydaşlarla değerlendirilerek iyileştirilmektedir.

#### **Kanıtlar**

(4)D.2.1.1.topluma\_hizmet\_uygulamaları\_planlama\_<http://egitimf.alparslan.edu.tr/tr/news-detail/2135>

(4)D.2.1.2.2023\_yılı\_topluma\_hizmet\_uygulamaları\_haftalık\_raporları\_(drive\_üzerinde)

(4)D.2.1.3.ingilizce\_öğretmen\_adaylarının\_uygulamalar\_kapsamında\_yapmış\_oldukları\_değerlendirmeler\_(drive\_üzerinde)

(4)D.2.1.4.paydaş\_okul\_yönetici\_ve\_öğretmenlerinin\_eğitim\_fakültesine\_teşekkür\_ziyareti\_<https://www.alparslan.edu.tr/tr/page/news/fakulte-okul-is-birligi-kapsaminda-egitim-fakultemize-ziyaret-4193>

## **Sonuç ve Değerlendirme**

MAUN Eğitim Fakültesi Yabancı Diller Eğitimi Bölümü İngiliz Dili Eğitim Ana Bilim Dalı program öz değerlendirme raporu incelendiğinde Ana Bilim Dalı program çıktılarının Türkiye Yükseköğretim Yeterlilikler Çerçevesi (TYYÇ) ile uyumlu olduğu görülmektedir. Program çıktıları ve ders bazında öğrenme çıktıları TYYÇ ile uyumlu olarak bölüm bologna bilgi paketinde yer almaktadır.

Anabilim Dalımızda, tüm alan dersleri, alanında yetkin öğretim elemanları tarafından etkili bir şekilde yürütülmektedir. Programda öğretim planlaması, içerik tasarımı ve ölçme-değerlendirme faaliyetleri öğrenci merkezli olarak yürütülmekte ve ilgili süreçler paydaşların katılımı ile geliştirilmeye devam etmektedir.

İç paydaşlarımızdan olan öğrencilerin anketleri ve ders değerlendirme formu sonuçları analiz edildiğinde, bu durumun öğrenci görüşleri ile desteklendiği görülmektedir. Nitekim bölüm öğrencilerinin çoğunluğunun devam ettikleri programda yer alan derslerin uygulama açısından yeterliliğine ve derslerle ilgili kitap, ders notu gibi basılı ve görsel materyallerin yeterliliğine yönelik olumlu yönde görüş belirttiği ortaya çıkmıştır.

Ayrıca öğrencilerimizin çoğunluğu bölümde yer alan öğretim elemanlarının eğitim öğretim faaliyetlerine (dersin planlanması, uygulanması, değerlendirilmesine) yönelik olumlu yönde görüş bildirmiştir.

Öğrenci geri bildirimlerinden elde edilen başka bir sonuç ise danışmanlık uygulamalarına yönelik olumlu yönde görüş bildirilmesidir. Dönem başında yapılan bölüm oryantasyon programlarında öğrencilerin üniversiteye ve programa alışma süreçleri desteklenmiş, dönem içerisinde düzenlenen danışmanlık toplantıları, danışman görüşme saatleri ile öğrencilere rehberlik edilmiş, sorunlarına yönelik çözüm önerileri sunulmuştur. Ayrıca bölümdeki tüm öğrenciler danışmanlarının yönlendirmesi ile Cumhurbaşkanlığı İnsan Kaynakları Ofisi Kariyer Kapısı platformuna yönlendirilmiştir. Öğrencilerin eğitim sektörünü tanıması için KARGEM

birimi ile Sektörel Buluşmalar kapsamında Bahçeşehir Koleji ziyaret edilerek bilgi paylaşımı ve saha gözlemi gerçekleştirilmiştir.

4. sınıf öğrencilerimizin toplumsal katkı hususunda öğretim elemanları koordinatörlüğünde ortak bir uygulamayla okul öncesi öğrencilerine yönelik eğitimleri gerçekleştirilmiş olup, bu süreç paydaşların katılımı ile izlenmektedir.

Üniversitenin ve Ana Bilim Dalımızın fiziksel yapısı, destek birimleri ve maddi kaynakları ve eğitimin kalitesini, araştırma imkânlarını olumlu yönde etkilemektedir. Ancak, öğrenci kontenjanlarının belirlenmesinde öğretim kadrosu, derslik gibi unsurların kapasiteleri göz önünde bulundurulduğunda öğretimde niteliğin artırılması amacıyla programda öğretim elemanı istihdamı gerekmektedir. Eğitim-öğretim olanaklarının yeterli olması önemli bir kazanım iken, birim derslik sayısı ve akıllı tahta gibi teknolojik araçların sayısının artırılması gerekmektedir.